



iLog

Data Logger

www.cryopak.com

iLog User Guide

Thank you for purchasing Cryopak Verification Technologies product. Please read this quick reference guide before using the unit.

Cryopak Verification Technologies Inc. 2014

Table of Contents

| | | |
|------|---|----|
| 1. | Safety Instructions..... | 3 |
| 2. | Logger features | 4 |
| 3. | iLog Display | 5 |
| 4. | Temperature ranges..... | 5 |
| 5. | iLog Details | 5 |
| 6. | Connecting your iLog to your PC..... | 6 |
| 7. | Installing and using a USB to serial port cable | 6 |
| 8. | Installing ESCORT Console | 7 |
| 9. | Programming your iLog data logger | 8 |
| 10. | Description & Passwords | 9 |
| 11. | Connecting a sensor | 10 |
| 12. | Configuring logger sensors | 11 |
| 13. | Setting a date and time | 14 |
| 14. | Setting start conditions..... | 14 |
| 15. | Logger summary | 16 |
| 16. | Program window | 17 |
| 17. | Bookmarking | 18 |
| 18. | Downloading your iLog logger | 18 |
| 19. | Commencing Download | 19 |
| 20. | Download Readings | 19 |
| 21. | Logger summary and start conditions..... | 20 |
| 22. | Rearming your iLog..... | 21 |
| 23. | Analysing your downloaded information | 22 |
| 24. | Viewing downloaded information..... | 23 |
| 24.1 | List of Readings | 23 |
| 24.2 | Readings and Summary..... | 23 |
| 24.3 | 2D Line graph | 24 |
| 24.4 | Step Graph..... | 24 |
| 24.5 | Summary Overview..... | 24 |
| 24.6 | Statistics | 25 |
| 24.7 | Analysis | 25 |
| 24.8 | Out of Specification | 25 |
| 25. | Changing your iLog's battery..... | 26 |
| 26. | Cleaning an iLog's humidity sensor | 27 |
| 27. | Specifications..... | 27 |
| 28. | Warranty information | 28 |
| 29. | Recycling of electronic devices | 28 |
| 30. | Contact details | 29 |

1. Safety Instructions



In no circumstance should heavy force be applied to your iLog logger. Applying heavy force to any part of your iLog could result in logger malfunction and/or injury.



Your iLog logger should only be operated within the parameters specified in the technical data discussed within this user manual. A failure to follow these instructions could result in your iLog logger malfunctioning and cause permanent damage to the unit.



Certain models of iLog loggers are vulnerable to damage when contact with water takes place. Please check your iLog loggers IP rating before placing your iLog logger in such conditions.



Your iLog logger is not to be subjected to a naked flame. Exposures to such conditions may result in damage to your iLog logger, and result in an explosion of the battery.



Never operate your iLog logger with a low battery. We recommend that you replace the battery as soon as the battery low symbol is indicated on your iLog logger's display.



For iLog loggers which operate external sensors, we recommend that the sensor be unplugged by holding the gold connector, not removed via the sensor cable.



Do not attempt to repair or modify any part of this logger. Such actions will result in a loss of warranty. All repairs are to be made by an official ESCORT Data logging Systems service centre.



For iLog loggers which operate external sensors, it is important to keep the sensor tip clean to ensure that the data collected is accurate.



In order to keep your iLog loggers recordings accurate, we recommend that you perform annual calibration of this device.



If an iLog Humidity loggers humidity sensor comes into direct contact with moisture it will not perform accurately. We recommend that that you clean your iLog's humidity sensor on a regular basis (see instructions located within this manual).



Once your logger's case has been opened and the warranty seal is broken your iLog logger is no longer covered by warranty. This includes the replacement of your logger's battery.



Only subject your iLog logger external sensor(s) to temperatures below -40 °C. The logger itself is not designed to operate at temperatures below this point.



Battery life depends greatly on the quality of battery fitted, the temperature your iLog logger is operated at and the recording frequency your iLog logger is logging at.



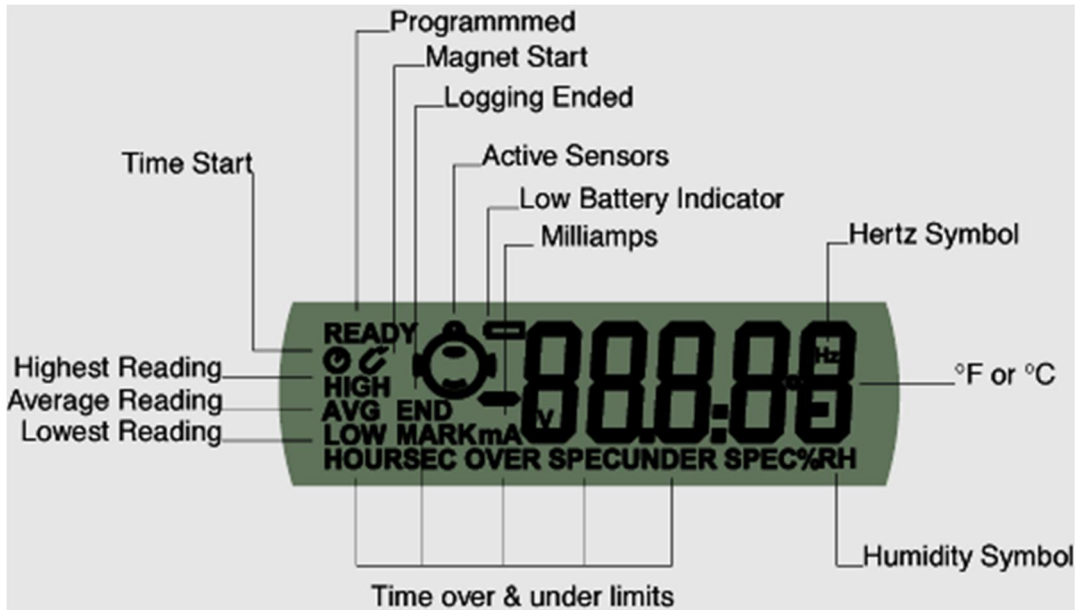
Do not use batteries other than those specified in our documentation. A failure to use the correct battery could result in poor performance and/or logger malfunction.

2. Logger features

- Internal, Internal/External, Two External and Internal/humidity sensor options.
- 32,000 readings
- Large LCD with multi-functional viewing
- Visual and audible alarms
- Bookmark capabilities
- Wide temperature range (high heat, ambient, refrigerated, frozen and dry ice)
- Accuracy ± 0.35 °C, resolution 0.1°C
- Detachable, customizable external sensor lengths and probe styles. External sensor connector(s) being located on either side of your logger's case for fast temperature response.
- Lug (loop on top) to fix logger on wall or other surface as required.
- Display showing last temperature measurement taken plus alarm status (High Alarm / Low Alarm), or status of the logger. Optional statistics (e.g. highest, lowest, and average) can be chosen during logger programming.
- Start the logger via magnet swipe or pre-program to start at a specific date and time.
- Logging interval as low as 5 second per reading and as high as one day (24 hours).
- **User replaceable battery. To replace the battery, simply remove the three screws located on the rear of your logger's case. Carefully pull the front half of the logger away from the back, being careful not to lose the rubber seal located inside the lid, and the three small seals, located on each screw. Replace the battery and seals in correct position. For humidity loggers, **DO NOT** touch the sensors. Seal your logger's case with the three logger screws.**

Note: Stored readings cannot be lost by removing the battery. However if you are currently logging, or you need the real-time clock to keep time, it is important that you replace your old battery with a new battery immediately upon removal of the old battery.

3. iLog Display



4. Temperature ranges

| Temperature Ranges | °F | °C |
|--------------------|--------------|-------------|
| C | -4 to +212 | -20 to +100 |
| D | -40 to +158 | -40 to +70 |
| N | -148 to +104 | -100 to +40 |
| Z | 32 to +302 | 0 to +150 |

5. iLog Details

| Product Code | Logger Type | Temp Range | Sensor |
|----------------------|------------------------|------------|------------|
| EI-HS-D-32-L | Humidity & Temperature | D | 2 Internal |
| EI-IN-D-32-L | Temperature | D | 1 Internal |
| EI-IN-N-32-L | Temperature | N | 1 Internal |
| EI-IN-DN-32-L | Temperature | D & N | 2 Internal |

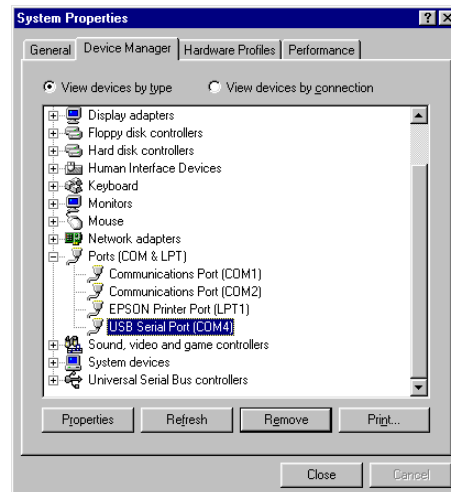
| | | | |
|---------------|-------------|-------|-------------------------|
| EI-1E-D-32-L | Temperature | D | 1 Internal & 1 External |
| EI-1E-DC-32-L | Temperature | D & C | 1 Internal & 1 External |
| EI-1E-DN-32-L | Temperature | D & N | 1 Internal & 1 External |
| EI-1E-DZ-32-L | Temperature | D & Z | 1 Internal & 1 External |
| EI-2E-C-32-L | Temperature | C | 2 External |
| EI-2E-D-32-L | Temperature | D | 2 External |
| EI-2E-N-32-L | Temperature | N | 2 External |
| EI-2E-Z-32-L | Temperature | Z | 2 External |
| EI-2E-DC-32-L | Temperature | D & C | 2 External |
| EI-2E-DN-32-L | Temperature | D & N | 2 External |
| EI-2E-DZ-32-L | Temperature | D & Z | 2 External |
| EI-2E-CN-32-L | Temperature | C & N | 2 External |
| EI-2E-CZ-32-L | Temperature | C & Z | 2 External |
| EI-2E-NZ-32-L | Temperature | N & Z | 2 External |

6. Connecting your iLog to your PC

- You can connect your iLog logger directly to an ESCORT Logger Interface, which is attached to a serial port located on your PC.
- Remember the COM port that the logger was connected to and open your ESCORT Console software. To learn how to use our ESCORT Console Software, kindly refer to the help file attached to the software or section.

7. Installing and using a USB to serial port cable

- 7.1 Close any ESCORT software which may be currently running on your machine.
- 7.2 Open the Device Manager (Click Start, go to Control Panel, choose System, in Hardware tab click on Device Manager) and look up which COM ports are already available
- 7.3 Connect a USB to serial port adapter (available from ESCORT as JA-USB-SER or at your local electronics store) to a USB port on your computer
- 7.4 Do **not** connect the logger interface to the USB cable yet
- 7.5 Install the USB to serial port adapter



- **Windows 8, Windows 7, Windows Vista and Windows XP:** Wait for operating system to recognize the new hardware (USB device).
- **Windows 98 and 2000:** Follow Installation Manual delivered with the adapter
 - Simplified instructions for JA-USB-SER:
 - Restart your computer
 - Plug in the USB-Serial cable into the USB port and run the Add New Hardware Wizard (Click Start, go to Control Panel, choose Add Hardware) to assist you in setting up the new device
 - Insert the USB-Serial cable software driver into the CD-ROM drive and locate the driver on the CD-ROM drive **D:\un8be-a\pc driver** (D: represents CD-ROM)
 - Follow the instructions provided within the provided driver disc
 - Complete installation using the Add Hardware Wizard

7.6 See the Device Manager (screenshot on right) to check which number was assigned to the new COM port **USB Serial Port**

7.7 Connect your iLog logger and interface to your USB serial port adapter

Note: It is not possible to install the USB to serial port cable drivers on thin client work stations. A thin client is a term used to describe a network computer that is designed to interface with a client's server directly. A thin client does not have a hard disk drive, whereas a fat client includes a disk drive.



Example of a thin client work station

8. Installing ESCORT Console

8.1 Download ESCORT Console software from our website (www.cryopak.com) or insert your software CD, EA-SWP-CON into your CD/DVD Rom drive.

8.2 Double click [econsole_21207pro.exe](#) and follow the on-screen instructions taking you through the installation process. Read the warnings and information carefully.

8.3 Launch ESCORT Console.

8.4 Choose the COM port that your iLog is connected to. This dialog appears automatically when you first install ESCORT Console. If you have already used Console before, go to the MENU, EDIT and choose the command OPTIONS. In the “Communication” tab you can select the correct COM port. If you are using a USB to serial port converter you may have to look up the correct COM port number in your “Device Manager”.

- Press WINDOW key “R” together and type **devmgmt.msc**
- Browse to “ports”

8.5 Select the iLog tick box as one of the ESCORT products you want to use. This dialog appears automatically when you first install ESCORT Console. If you have already used Console before, go to the Edit menu and choose the command Options. In the Products tab you can select the ESCORT products you wish to use and put them into the sequence in which ESCORT Console will search for them

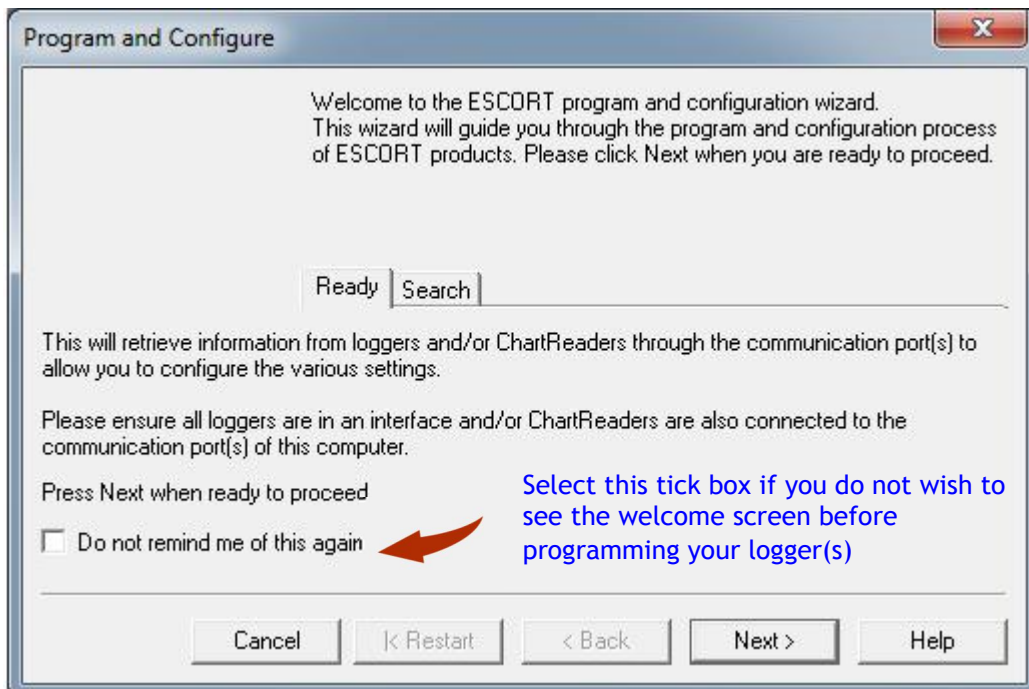
8.6 Read tips of the day. Turn off this feature by ticking the box on the bottom if you do not wish to see those tips in the future.

8.7 The help file is the ESCORT user manual. Go to the Help menu and choose the command Help Topics. If you use ESCORT products for the first time, have a look at the “Quick Start Guide” in the Common Topics.

9. Programming your iLog data logger

- Launch ESCORT Console.
- Connect your iLog to an ESCORT interface and ensure the correct COM port is selected in Console.
- From the Action menu, select the ‘Program and Configure’ command.
- Follow the on-screen instructions

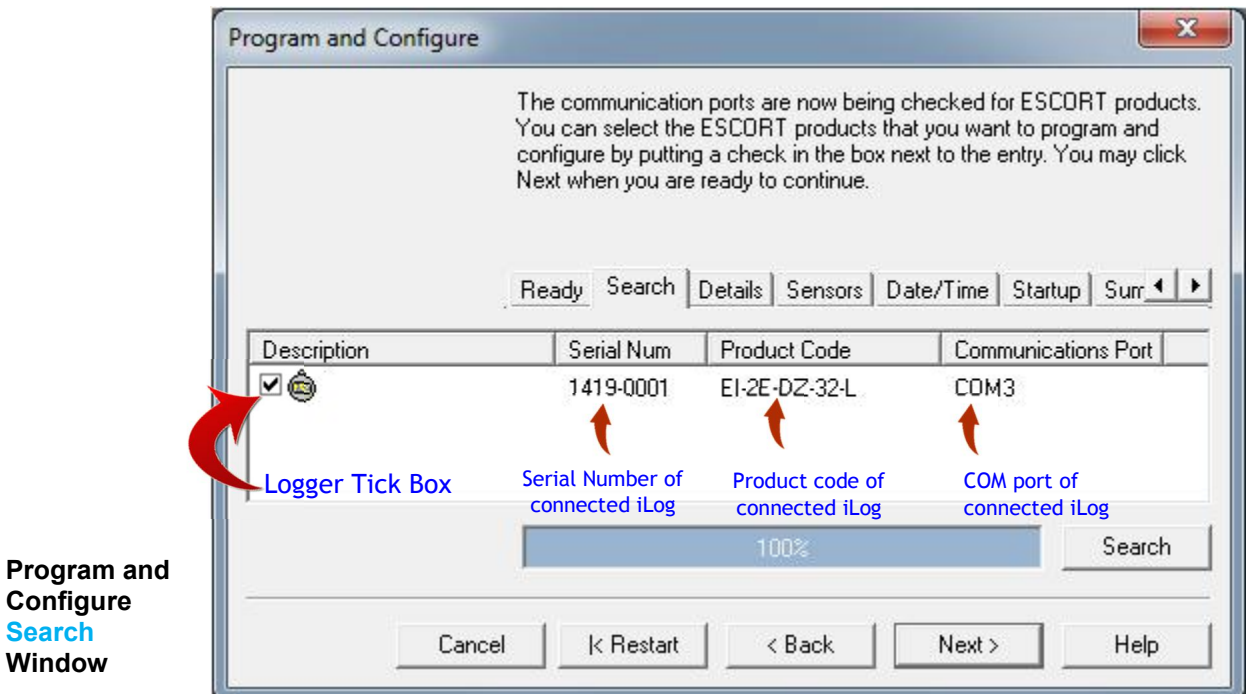
Once you have opened the ‘Program and Configure’ wizard a welcome screen will appear (see figure below). If you do not wish to see this message when downloading future loggers, select the ‘Do not remind me of this again’ tick box, located at the bottom left of the screen, followed by the ‘Next’ button (see figure below).



‘Program and Configure – Welcome’ window

The ‘Program and Configure’ wizard will display the following window (see figure below). If your iLog logger cannot be programmed the logger tick box (located below the description heading) will not be checked and you will not be able to proceed. If your logger is password-protected, you will be prompted for the password upon selecting the tick box.

To proceed to the next stage of the 'Program and Configure' wizard select the next button located at the bottom of the wizard window.

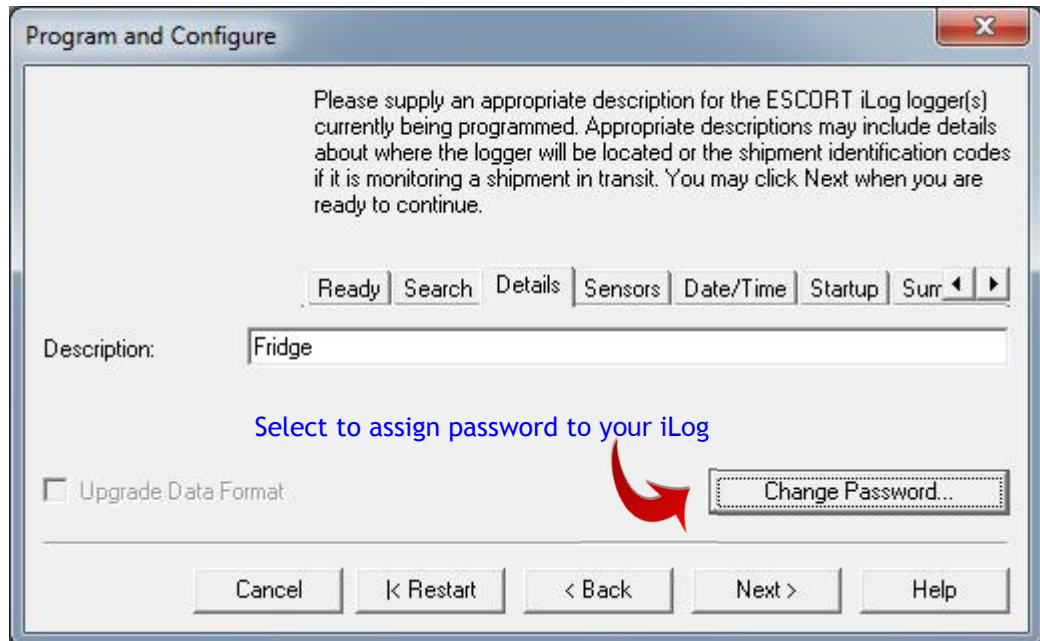


10. Description & Passwords

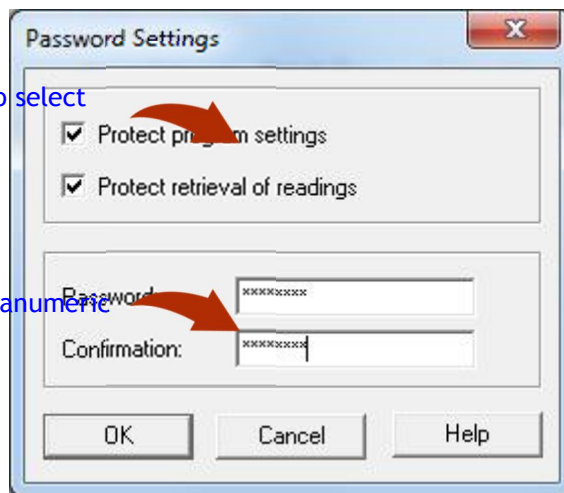
The 'Details' window allows for the assignment of a unique logger description for easy logger identification and the ability to assign a password to your iLog logger (see figure below).

To assign a password click the 'Change Password' button located at the bottom right of the 'Program and Configure Details' window (see figure 1.6 below). The 'Password Settings' window will appear (as shown). Here you are given two options, the 'Protect program settings' option, which provides for the protection of the programming settings you have issued for your logger. The second option is the 'Protect retrieval of readings' option, which disallows individuals from viewing information downloaded from your logger without a password.

Once you have selected the password protect options you require and have entered and confirmed your password select the 'OK' button. Once you have entered a description and password (if required) select the 'Next' button.



**Program and Configure
Details
Window**



Password options - Tick to select

8 digits alphanumeric

**Password Settings
Window**

11. Connecting a sensor

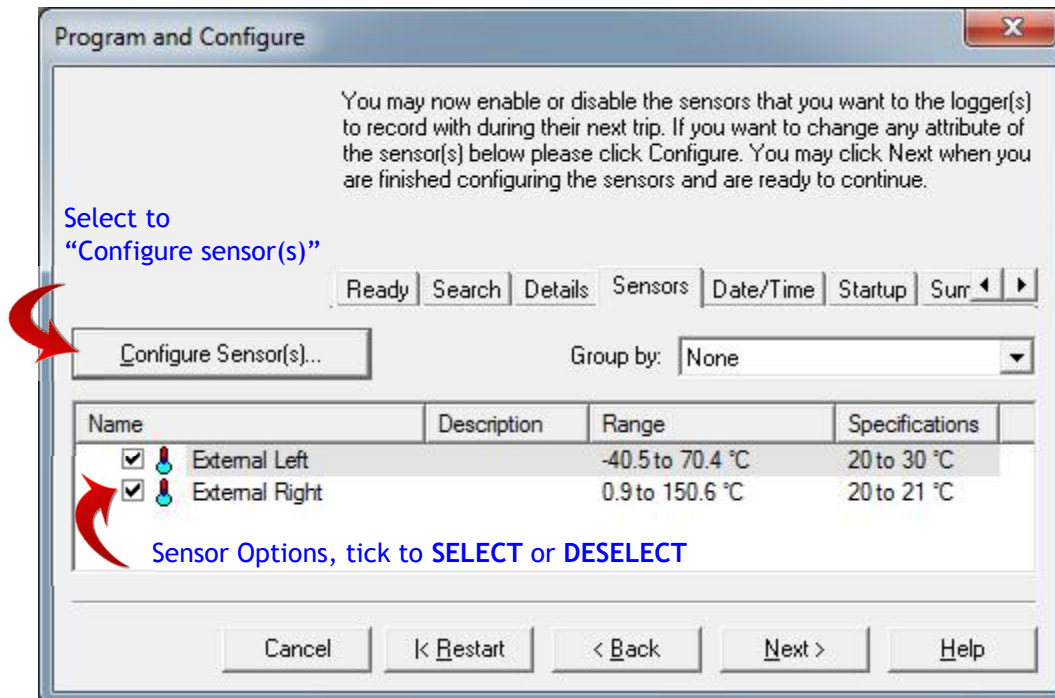
iLog loggers have internal and external sensor options. The models of iLog that have external sensor options are shown in [section 4](#). Users are able to connect external sensors to their iLog by inserting the sensor connector into the sensor socket located on the left and/or the right side(s) of the logger (as shown).

iLog sensor connecting socket. Insert sensor connector to add sensor to your iLog logger



12. Configuring logger sensors

Following the 'Details' window is the 'Sensors' window, which allows for the selection and configuration of your iLog's sensor(s). All of the sensors attached to your logger will be automatically selected, if you do not wish to use a particular sensor for any reason, simply deselect the tick box located to the left of the sensors icon (as shown below).



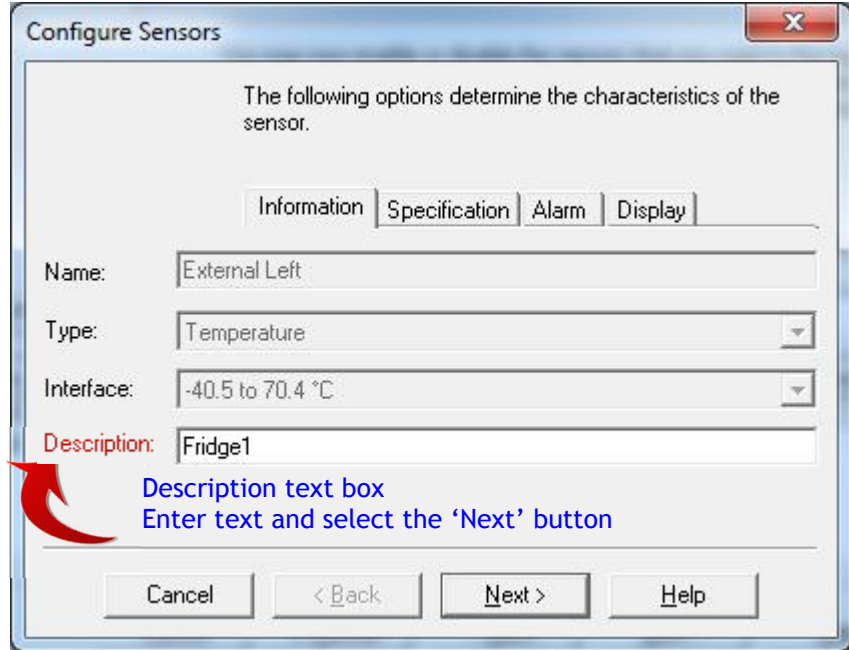
Program and Configure Sensors Window

If you wish to configure your logger's sensor(s), simply highlight the appropriate sensor(s) and select the Configure Sensor(s) button located in the top left corner of the 'Program and Configure' window. To select multiple sensors, hold the control key (located on your computers keyboard) down and select the appropriate sensors.

Once you have selected the 'Configure Sensor(s)' button, a new screen will appear that allows you to add and alter the different features relating to each of your loggers sensors.

The first window to appear is the 'Configure Sensors - Information' window (see figure 1.10), which supplies specific information relating to your logger and allows for the addition of logger description for easy logger identification.

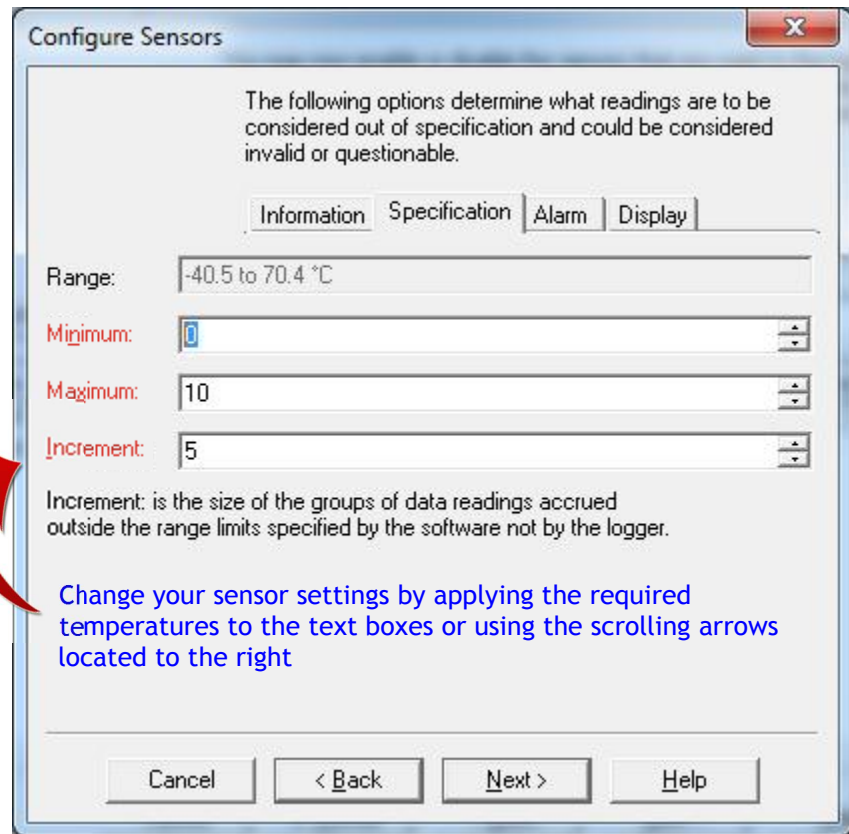
'Configure Sensors – Information' window



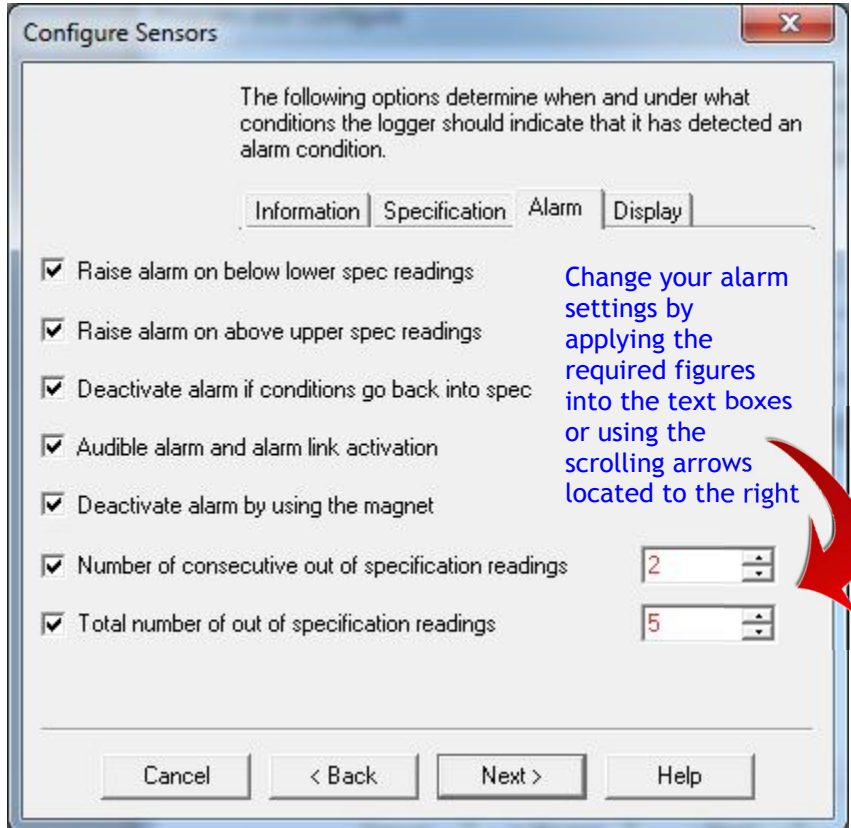
Once you have entered a description and checked your sensor(s) information, click the 'Next' button.

The second window displayed is the 'Configure Sensors – Specification' window (as shown). This window provides you with the ability to add and adjust your sensor(s) out of specification settings and the increment in which your ESCORT Console software will display changes in your logger readings.

'Configure Sensors – Specification' window

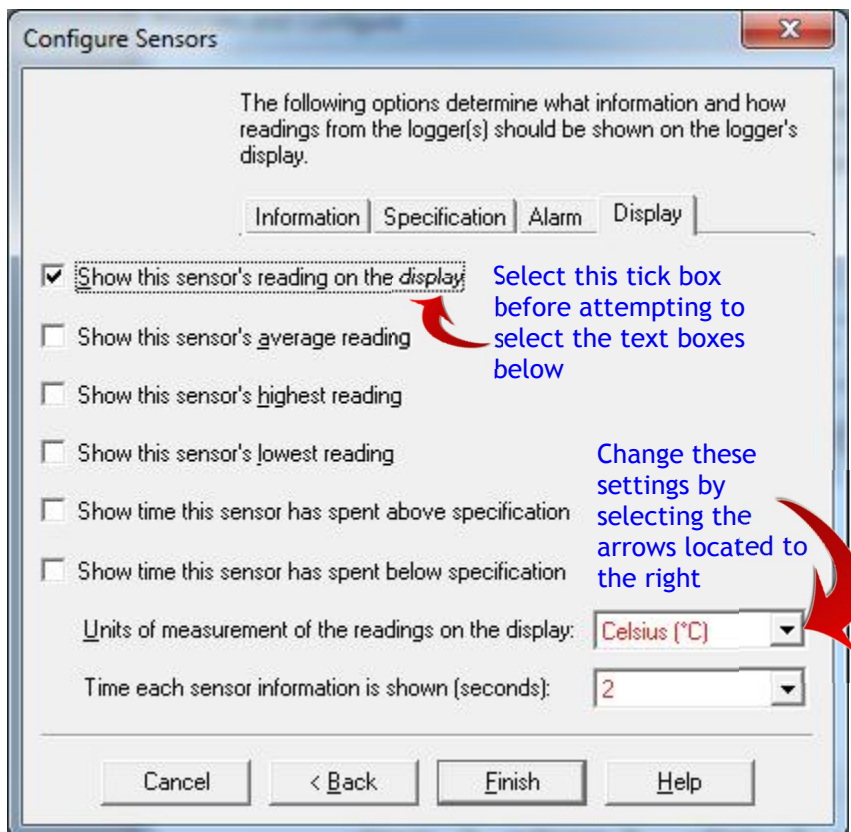


The third window is the 'Configure Sensors – alarm' window (as shown). You can select a series of different options relating to your sensor(s) alarm settings by selecting the corresponding tick box. If you wish to alter the number of out of specification readings or consecutive readings out of specification that a logger records before generating an alarm, simply select the appropriate tick box and enter the required number into the text box provided or use the scrolling arrows located to the right of the text box.



'Configure Sensors – Alarm' window

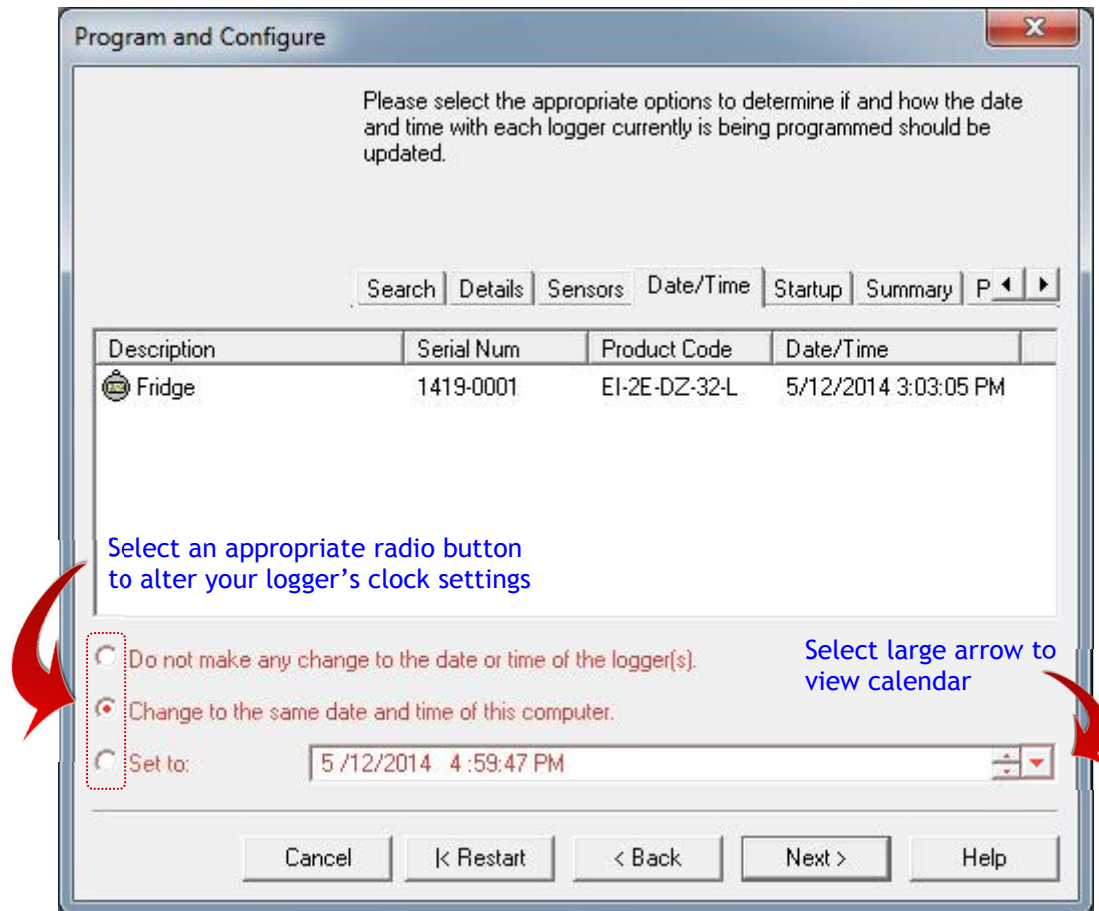
The fourth window is the 'Configure Sensors – Display' window (as shown). This window provides you with the ability to activate or restrict the information displayed on your loggers screen. To alter your logger display settings, first ensure that you have selected the 'Show this sensor's readings on display' tick box.



'Configure Sensors – Display' window

13. Setting a date and time

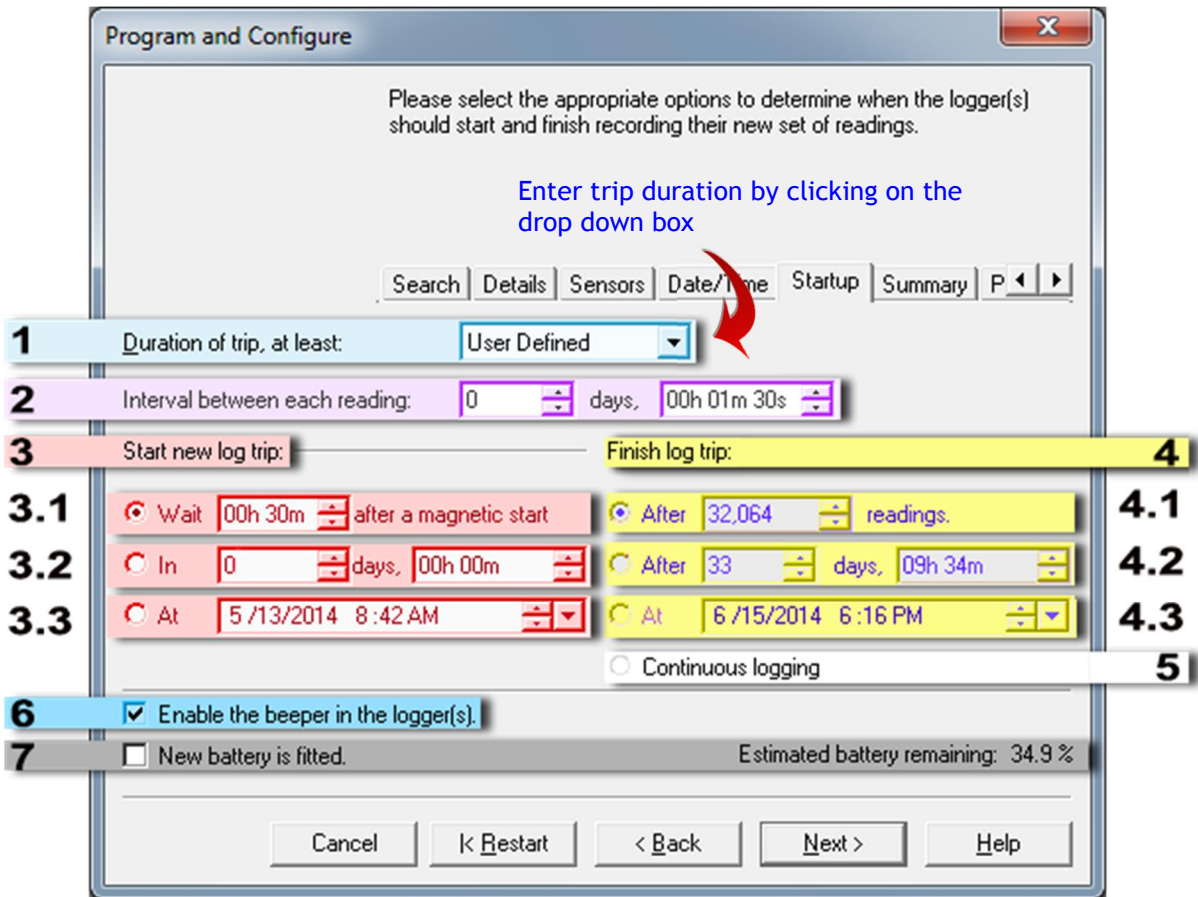
Following the 'Sensors' window is the 'Date/Time' window (as shown below), which allows for the selection and configuration of your iLog's clock settings. You are given three options; the first allows you to simply keep your loggers current clock settings. The second option is the recommended option and updates your logger with your computer's current clock settings. The final option allows you to manually enter a date and time for your logger. To manually change your clock settings, simply select the scrolling arrow keys. Alternatively, if you select the larger arrow to the left of the scrolling arrow keys, a calendar will appear, allowing you to simply select the date that you require.



'Program and Configure - Date/Time' window

14. Setting start conditions

Following the 'Date/Time' window is the 'Start-up' window (as shown below), which allows for the selection and configuration of your iLog's start-up settings. This window allows users to enter a logger's trip duration from 0 to 60 days, define your loggers recording intervals (1 hour to 10 days), enter your logger start conditions (magnetic start, or programmed start), enter your logger finish date and time, select whether you require continuous background logging and provides the ability to enable the beeper within the logger.



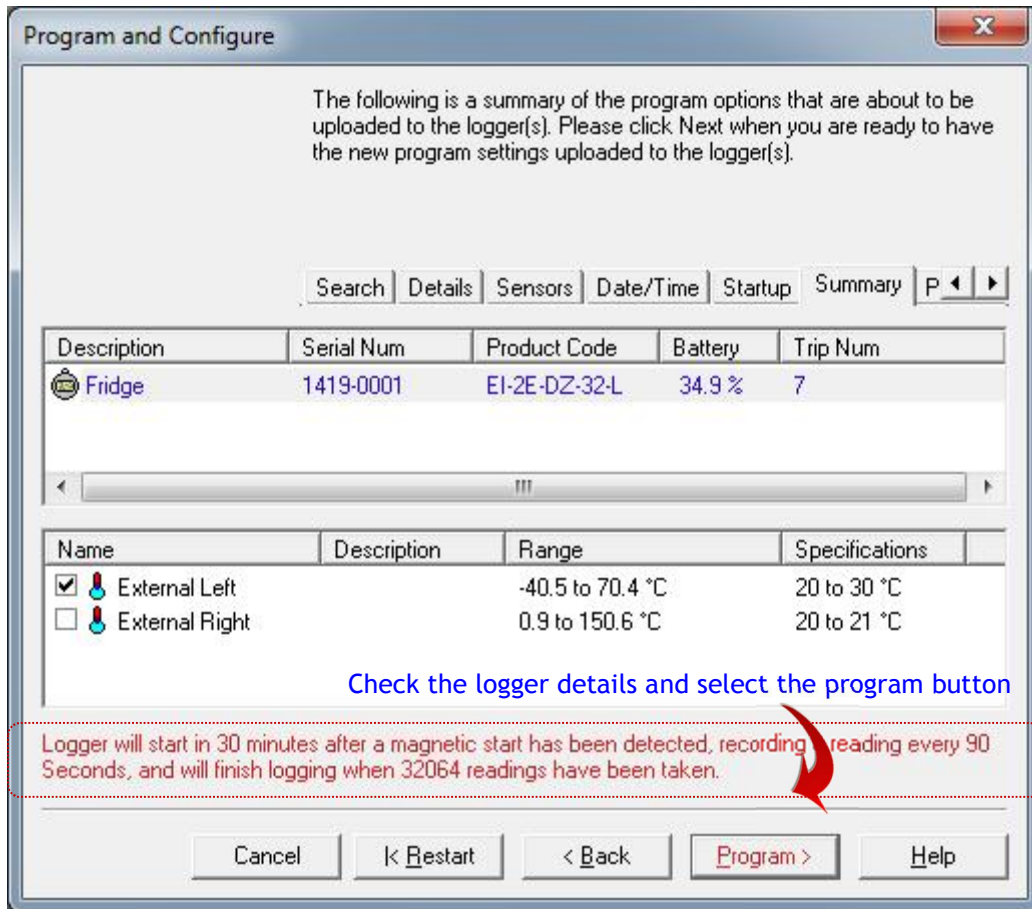
'Program and Configure – Startup' window

| | Option | Information | Remarks |
|-----|-------------------------------|---|--|
| 1 | Duration of trip, at least | User can select pre-defined settings by selecting this option, this option auto selects maximum no. of readings and nearest possible interval | Other settings can be altered as well even this option is selected |
| 2 | Interval between each reading | User can select by scrolling with little arrow button or manual entering the value | Minimum interval supported is 5 sec |
| 3 | Start new log trip | Setting to start the logger - three options available | Only one option out of three can be selected |
| 3.1 | With magnetic key | User can set a start delay, if needed (after magnetic start). | Maximum delay 255 minute. |
| 3.2 | Start after certain time | Enter the duration after how long logger need to be started logging | Minimum value is 1 min |
| 3.3 | Start at exact time | Enter exact date and time when logger need to be started recording | Do not set value higher than 9999 minutes |
| 4 | Finish log trip | Select an option when you want the logger to stop recording | 4.3 will only be enabled if 3.3 is selected |
| 4.1 | After no. of readings | Enter total number of readings to be taken, before the logger stops | Maximum 32064 readings (16032 each sensor for two sensor logger) |
| 4.2 | Stop after certain time | Enter the duration after how long logger need to be started logging | |
| 4.3 | Start at exact | Enter exact date and time when logger need | 4.3 will only be enabled if 3.3 is |

| | Option | Information | Remarks |
|---|--------------------|--|---|
| | time | to be stop recording | selected |
| 5 | Continuous logging | To use the logger non-stop (wrap around), once the memory is full, it will erase first records and so on | If stored data is critical do not select this option, data will be erased automatically when memory is full |
| 6 | Enable beeper | If audible beep is needed. Logger beeps when taking a reading and regularly when there is an alarm | |
| 7 | New battery | Only select this option if a new battery is fitted | It will reset battery % counter |

15. Logger summary

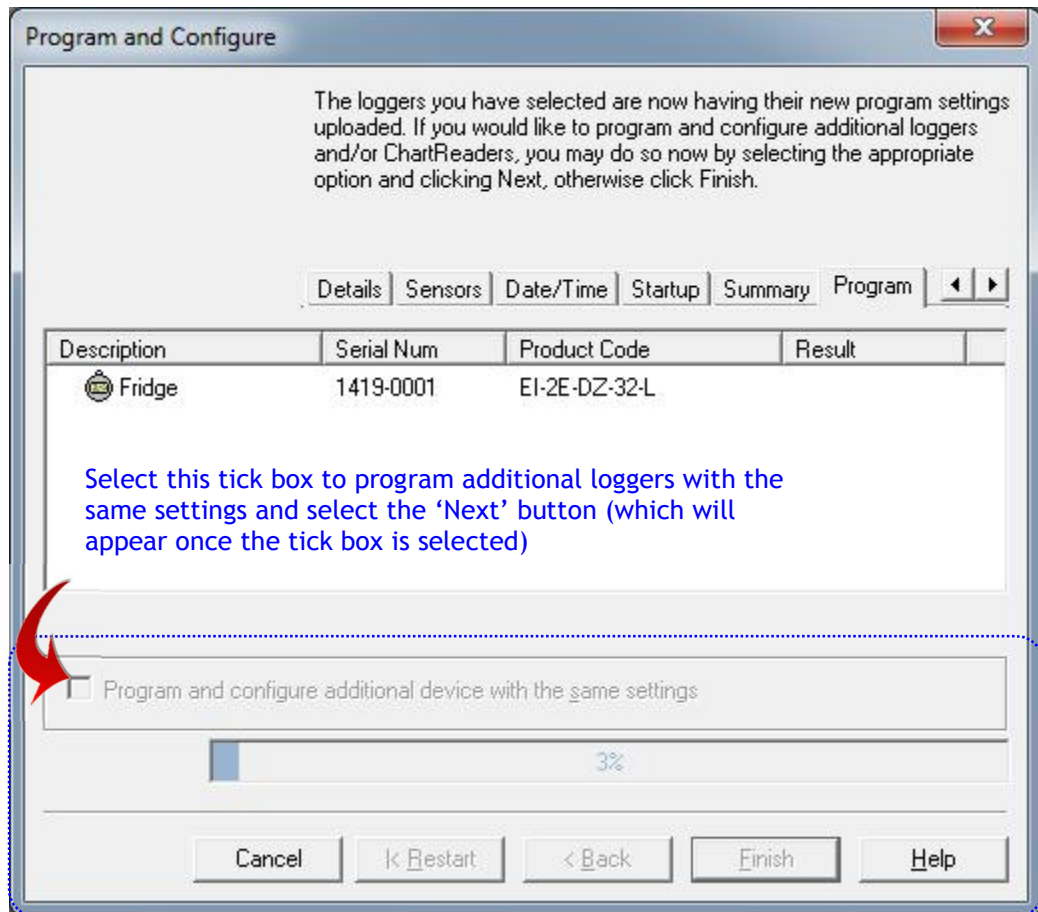
Following the 'Startup' window is the 'Summary' window (see figure 1.16), which provides a brief summary of you iLog's startup settings. Once you have checked that your logger's settings are correct, simply click the 'Program' button.



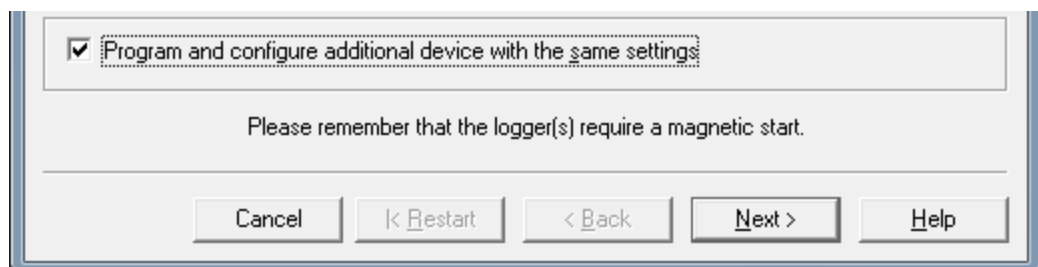
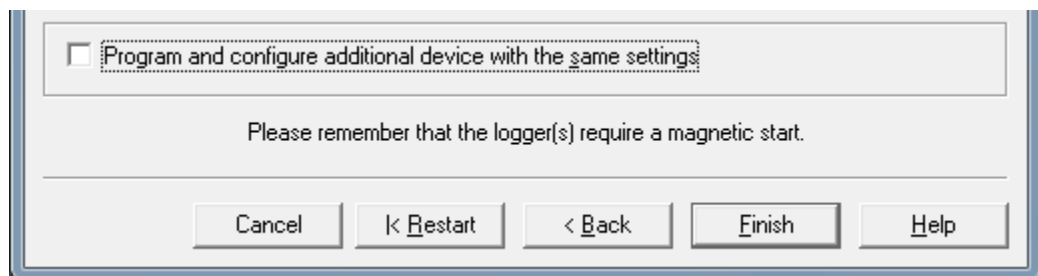
'Program and Configure – Summary' window

16. Program window

The final window to be displayed is the 'Program' window, which is simply an indication that your updated logger settings are being uploaded into your iLog logger's memory. Once your logger has been programmed the 'Program and Configure' wizard will allow you to program additional loggers with the same settings. To do this simply click the 'Program and Configure addition devices with the same settings' tick box located at the bottom left of the window and select the 'Next' button (which will appear after the tick box has been selected)



'Program and Configure – Program' window



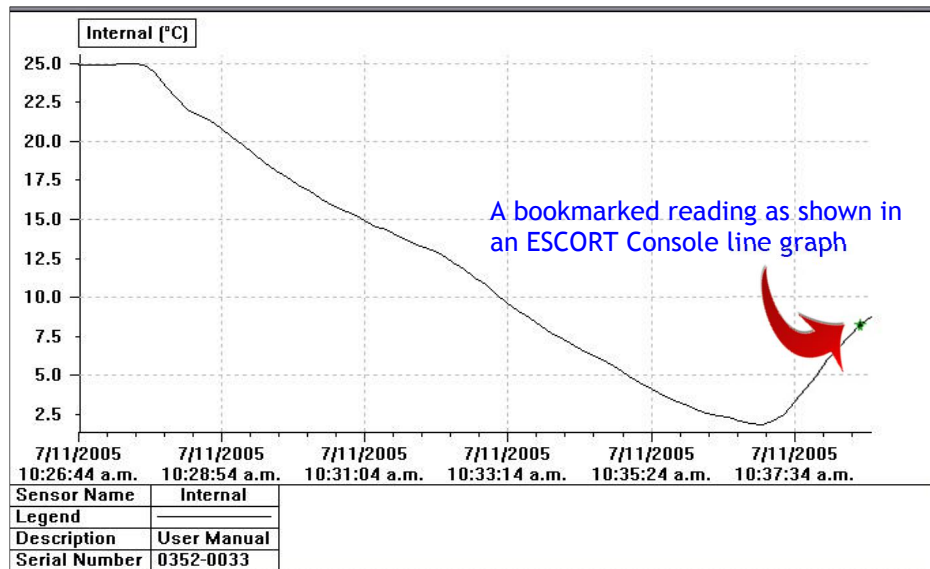
17. Bookmarking

A bookmark is an identification method used to locate a place or time when an action has taken place. iLog users have the ability to 'bookmark' logger readings by swiping a magnet over the iLog's label. Once your iLog is downloaded, your ESCORT Console software will highlight bookmarked readings using the colour green (see figure 1.19).

A bookmarked reading as shown in an ESCORT Console readings report



| Index | Elapsed Time | Date | Time | Internal (°C) |
|----------------------|--------------|-----------|---------------|----------------------------|
| 63 | 620 | 7/11/2005 | 10:37:04 a.m. | 1.8 |
| 64 | 630 | 7/11/2005 | 10:37:14 a.m. | 2.1 |
| 65 | 640 | 7/11/2005 | 10:37:24 a.m. | 2.5 |
| 66 | 650 | 7/11/2005 | 10:37:34 a.m. | 3.3 |
| 67 | 660 | 7/11/2005 | 10:37:44 a.m. | 4.1 |
| 68 | 670 | 7/11/2005 | 10:37:54 a.m. | 4.9 |
| 69 | 680 | 7/11/2005 | 10:38:04 a.m. | 6.0 |
| 70 | 690 | 7/11/2005 | 10:38:14 a.m. | 6.7 |
| 71 | 700 | 7/11/2005 | 10:38:24 a.m. | 7.5 |
| 72 | 710 | 7/11/2005 | 10:38:34 a.m. | 8.2 |
| 73 | 720 | 7/11/2005 | 10:38:44 a.m. | 8.8 |
| Out Of Specification | | | | 12 Minutes |
| | | | | 10 Seconds from 1.8 to 1.8 |
| | | | | 10 Seconds from 1.9 to 1.9 |
| | | | | 20 Seconds from 2.1 to 2.1 |
| | | | | 10 Seconds from 2.3 to 2.3 |
| | | | | 10 Seconds from 2.4 to 2.4 |
| | | | | 10 Seconds from 2.4 to 2.5 |



Bookmarking in ESCORT Console

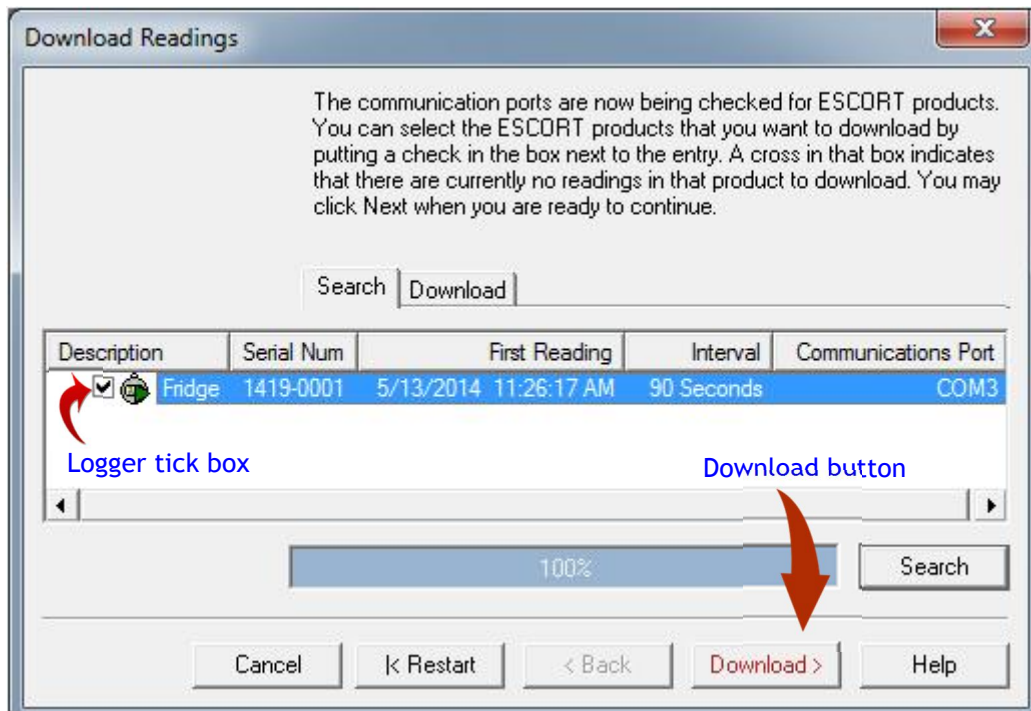
18. Downloading your iLog logger

- Launch ESCORT Console.
- Connect your iLog to your ESCORT interface and ensure the correct COM port is chosen in Console.
- In the Action menu, choose the 'Download' command.
- Follow the on-screen instructions (see below).

19. Commencing Download

The first window to be displayed in the 'Download' wizard is called the 'search' window, and displays a task bar which simulates that a logger search is taking place. Once a logger is located the following screen will appear. If your logger has been recording and has information saved within its memory a tick box will be checked to the left of the iLog icon. If the tick box is not checked this indicates that your logger has no recorded information within its memory, your logger is unable to be downloaded, or your logger is password protected. If your iLog logger is password protected please refer to the relevant password information located on page ten and eleven of this user manual.

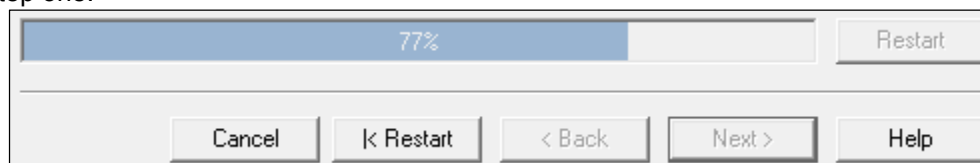
To proceed to the next stage of the 'Download' wizard, select the next button located at the bottom of the window.



'Download – Search' window

20. Download Readings

The second window to be displayed in the 'Download' wizard is called the 'download' window, and displays a task bar which simulates that a logger download is taking place (see figure below). Once the wizard has successfully downloaded your logger the 'Next' button located at the bottom of the window will become available, simply select the 'Next' button to proceed. If a logger download is unsuccessful, the following window will appear (see figure 2). If this occurs, simply click the search button (see figure 2) or return to step one.



'Download – Download' window

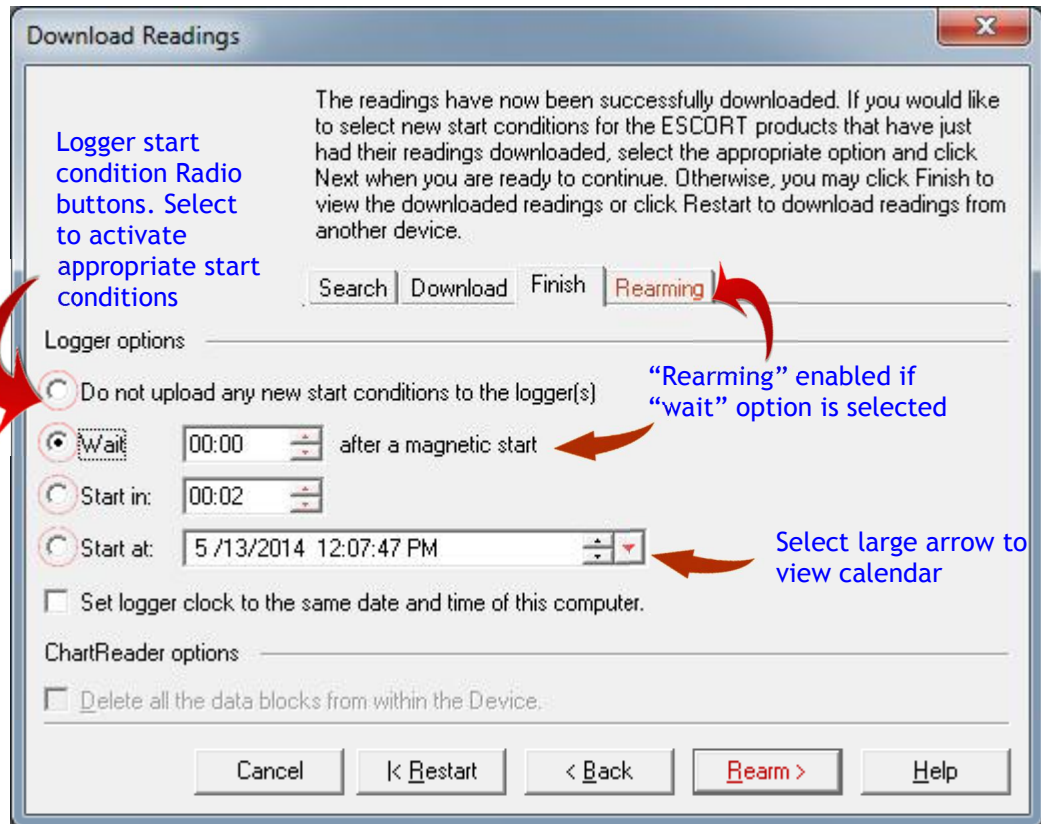


Figure 2 - 'Download – Unsuccessful search' window

21. Logger summary and start conditions

The fourth window to be displayed in the 'Download' wizard is called the 'Finish' window. This window allows for start conditions to be added to your logger once your loggers download is complete (see figure below). To change your logger settings select the appropriate radio button located to left of the 'Download' window (below the heading 'Logger options'). If the start setting requires specific date and/or time, simply use the scrolling arrows located to the right of the appropriate text box (as shown below). Once you have assigned the appropriate start conditions to your logger select the 'Rearm' button.

If you would prefer not to interrupt your loggers recording cycle please select the 'Do not upload any new start conditions to the logger(s)' radio button.

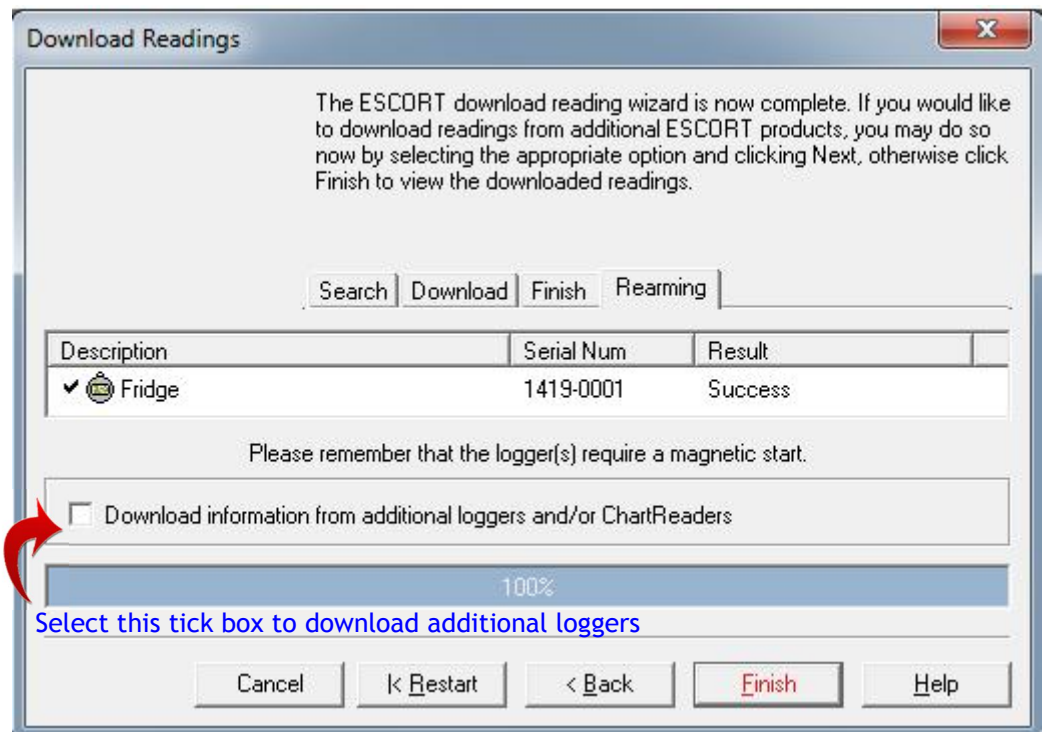


‘Download – Finish’ window

22. Rearming your iLog

If you choose to rearm the logger, the final screen to be displayed within the ‘Download’ wizard is the ‘Rearm’ window (see figure below). This window is helpful when you have more than one logger to download. To use this function select the ‘Download information for additional Loggers and/or ChartReaders’ tick box and select the next button. You will then repeat steps one through four.


‘Download – Rearm’ window




“Finish” will turn into “Next” to proceed programming other attached logger

23. Analysing your downloaded information

Once downloaded using ESCORT Console, the data saved within your iLog logger will be displayed as a readings summary. Within this summary you are able to view the following information; your logger's serial number, hardware version, trip number, your loggers description (if assigned), battery status, the time zones with which your logger was programmed and downloaded, the time your logger started and finished logging, your loggers sampling interval, the number of readings recorded, the temperature range it recorded within, the alarm limits and the highest, lowest and average readings.

| Index | Elapsed Time | Date | Time | External Left (°C) | External Right (°C) |
|----------------------|---|-----------|------------------------------|---------------------------|---------------------|
| Serial Number | Information relating to your downloaded iLog logger file  | | | 1419-0001 | |
| H/w version | | | | 2.2x | |
| Trip No. | | | | 8 | |
| Description | | | | Fridge | |
| Battery | | | | 34.9 % | |
| Original time zone | | | | (UTC-5:00) Daylight time | |
| Current time zone | | | | (UTC+12:00) Daylight time | |
| Start | | | | 5/14/2014 4:26:17 AM | |
| Finish | | | | 5/14/2014 5:03:47 AM | |
| Sampling | | | | 90 Seconds | |
| Readings | 26 [2250 Seconds] | | | | |
| Active | -40.5 to 70.4 °C | | 0.9 to 150.6 °C | | |
| Specification | 20.0 to 30.0 °C | | 20.0 to 21.0 °C | | |
| Average | 16.2 | | 25.8 | | |
| Highest | 41.0 | | 44.2 | | |
| Lowest | -26.7 | | 21.0 | | |
| Out Of Specification | 450 Seconds | | 36 Minutes | | |
| | 270 Seconds from -27.0 to -26.1 | | 30 Minutes from 21.1 to 26.0 | | |
| | 90 Seconds from -26.0 to -25.1 | | 6 Minutes from 41.1 to 46.0 | | |
| | 90 Seconds from 41.1 to 42.0 | | | | |
| 1 | 00:00:00 | 5/14/2014 | 4:26:17 AM | 23.1 | 23.7 |
| 2 | 00:01:30 | 5/14/2014 | 4:27:47 AM | 24.2 | 44.2 |
| 3 | 00:03:00 | 5/14/2014 | 4:29:17 AM | 24.1 | 44.0 |
| 4 | 00:04:30 | 5/14/2014 | 4:30:47 AM | 23.9 | 44.1 |
| 5 | 00:06:00 | 5/14/2014 | 4:32:17 AM | 23.9 | 44.1 |
| 6 | 00:07:30 | 5/14/2014 | 4:33:47 AM | 21.9 | 23.9 |
| 7 | 00:09:00 | 5/14/2014 | 4:35:17 AM | -25.0 | 21.4 |
| 8 | 00:10:30 | 5/14/2014 | 4:36:47 AM | -26.7 | 21.2 |
| 9 | 00:12:00 | 5/14/2014 | 4:38:17 AM | -26.7 | 21.0 |
| 10 | 00:13:30 | 5/14/2014 | 4:39:47 AM | -26.6 | 21.1 |
| 11 | 00:15:00 | 5/14/2014 | 4:41:17 AM | 41.0 | 22.1 |
| 12 | 00:16:30 | 5/14/2014 | 4:42:47 AM | 23.2 | 22.2 |
| 13 | 00:18:00 | 5/14/2014 | 4:44:17 AM | 22.8 | 22.4 |

Temperature readings for a two sensor iLog logger


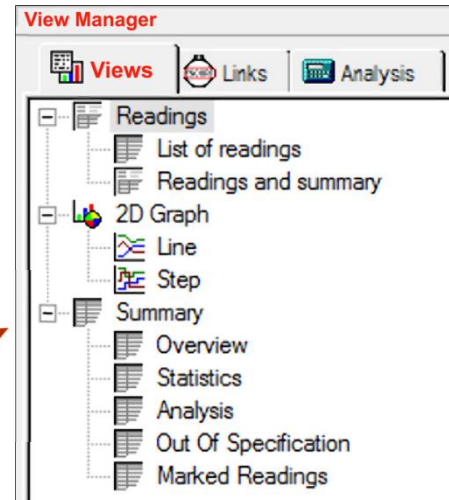
Downloaded file "Reading & Summary" view

Below the information relating to your loggers you will see each individual reading which was saved within your logger, the date and time the reading was recorded, bookmarked readings (if recorded) and if your logger has more than one sensor attached, you will see the readings displayed adjacent to each other.

24. Viewing downloaded information

Your ESCORT Console software provides the ability to view your iLog logger data in several different formats. These formats are; Readings (list of readings and readings and summary), 2D graph (line and step) and summary (overview, statistics, analysis and out of specification). You are able to access the different views by selecting (double click to select) from the views menu located on the left of your Console window.

The different views available in ESCORT Console software



View Manager Different views

24.1 LIST OF READINGS

The first option under the readings menu is the list of readings menu option. This option displays a list of your loggers reading in their entirety. If you have an iLog with two sensors, Console will display your logger's readings side by side.

Console displays - Reading number, Elapsed time, Date, Time of reading and Temperature and / or Humidity readings



| 1229-0204-0011-hum with iMINI:2 | | | | | |
|---------------------------------|--------------|-----------|------------|---------------|----------------|
| Index | Elapsed Time | Date | Time | Air Temp (°C) | Humidity (%RH) |
| 1 | 00:00:00 | 9/29/2012 | 3:40:33 AM | 23.2 | 52.2 |
| 2 | 00:00:10 | 9/29/2012 | 3:40:43 AM | 23.3 | 55.3 |
| 3 | 00:00:20 | 9/29/2012 | 3:40:53 AM | 23.3 | 56.5 |
| 4 | 00:00:30 | 9/29/2012 | 3:41:03 AM | 23.3 | 51.8 |
| 5 | 00:00:40 | 9/29/2012 | 3:41:13 AM | 23.2 | 63.2 |
| 6 | 00:00:50 | 9/29/2012 | 3:41:23 AM | 23.2 | 60.5 |
| 7 | 00:01:00 | 9/29/2012 | 3:41:33 AM | 23.2 | 60.4 |

View Manager List of Readings

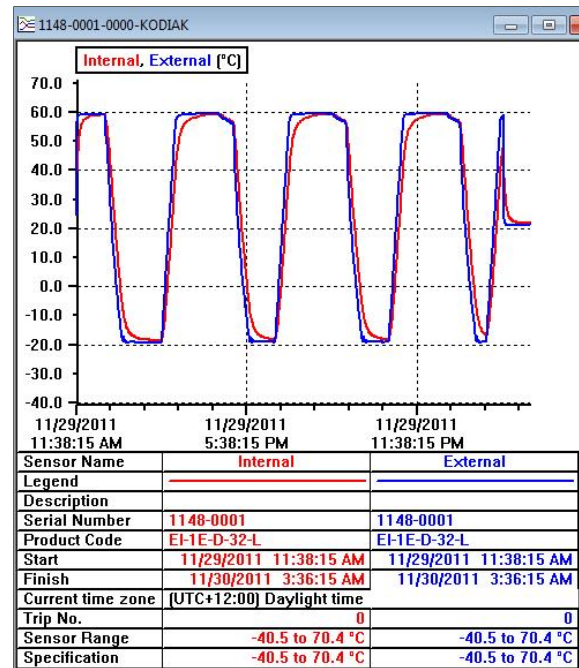
24.2 READINGS AND SUMMARY

The second option under the readings menu is the readings and summary menu option. This is the default menu option and displays all the information mentioned in the analysing your downloaded information in [section 23](#)

Note: User can always set the “default view”; by right click to an option and setting to default. Next time when a file is downloaded it will display in that view

24.3 2D LINE GRAPH

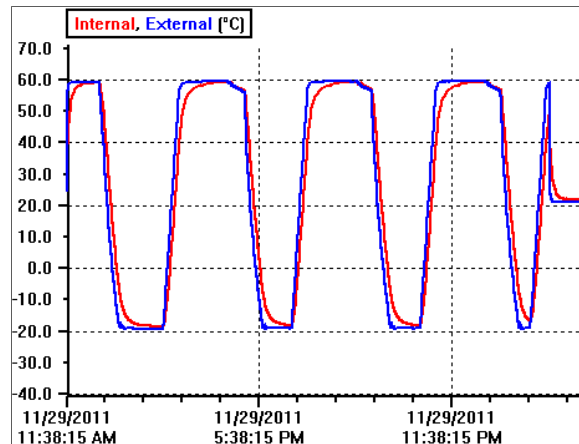
The first menu option under the 2D Graph menu is the line graph menu option. Here your logger data is displayed in an easy to view format, with each sensor displayed in different colours and if required your above/below specification limits and calibration limits are marked in different colours. To customise the way in which you view your graphs please refer to the help files supplied with your Console software.



View Manager [Line Graph](#)

24.4 STEP GRAPH

The second menu option under the 2D Graph menu is the step graph menu option. This format is similar to that of the line graph format except that changes in the readings are shown as a line as opposed to smooth lines.



View Manager [Step Graph](#)

24.5 SUMMARY OVERVIEW

The first menu option under the Summary menu is the Overview menu option. This menu option provides the basic information relating to your downloaded logger file, such as; your logger's serial number, hardware (firmware) version, logger description, battery status, time zone information, start and finish times, sampling frequency, operating temperature and time out of specification.

View Manager [Summary Overview](#)

| | Internal [°C] | External [°C] |
|--------------------|---------------------------|------------------|
| Serial Number | 1148-0001 | |
| H/w version | 2.2x | |
| Trip No. | 0 | |
| Description | | |
| Battery | 99.9 % | |
| Original time zone | [UTC-5:00] Standard time | |
| Current time zone | [UTC+12:00] Daylight time | |
| Start | 11/29/2011 11:38:15 AM | |
| Finish | 11/30/2011 3:36:15 AM | |
| Sampling | 1 Minute | |
| Readings | 959 [958 Minutes] | |
| Active | -40.5 to 70.4 °C | -40.5 to 70.4 °C |
| Specification | -40.5 to 70.4 °C | -40.5 to 70.4 °C |

24.6 STATISTICS

The second menu option under the Summary menu is the Statistics menu option. This menu option provides the basic statistics relating to your logger file, including; your loggers serial number, description and average, highest and lowest readings.

View Manager [Statistics](#)

| | Internal [°C] | External [°C] |
|---------------|------------------|------------------|
| Serial Number | 1148-0001 | |
| Description | | |
| Average | 27.8 | 27.5 |
| Highest | 59.4 | 59.7 |
| Lowest | -18.5 | -19.4 |

24.7 ANALYSIS

The third menu option under the Summary menu is the Analysis menu option. This menu option is a combination of the summary overview and statistics menu options.

View Manager [Analysis](#)

| | Internal [°C] | External [°C] |
|----------------------|---------------------------|------------------|
| Serial Number | 1148-0001 | |
| H/w version | 2.2x | |
| Trip No. | 0 | |
| Description | | |
| Battery | 99.9 % | |
| Original time zone | (UTC-5:00) Standard time | |
| Current time zone | (UTC+12:00) Daylight time | |
| Start | 11/29/2011 11:38:15 AM | |
| Finish | 11/30/2011 3:36:15 AM | |
| Sampling | 1 Minute | |
| Readings | 959 [958 Minutes] | |
| Active | -40.5 to 70.4 °C | -40.5 to 70.4 °C |
| Specification | -40.5 to 70.4 °C | -40.5 to 70.4 °C |
| Average | 27.8 | 27.5 |
| Highest | 59.4 | 59.7 |
| Lowest | -18.5 | -19.4 |
| Out Of Specification | None | None |

24.8 OUT OF SPECIFICATION

The fourth menu option under the Summary menu is the Out of Specification menu option. This menu option simply displays those readings in your downloaded file which are above or below the alarm temperatures specified.

| | External Left [°C] | External Right [°C] |
|----------------------|---------------------------------|------------------------------|
| Serial Number | 1419-0001 | |
| Description | Fridge | |
| Out Of Specification | 450 Seconds | 36 Minutes |
| | 270 Seconds from -27.0 to -26.1 | 30 Minutes from 21.1 to 26.0 |
| | 90 Seconds from -26.0 to -25.1 | 6 Minutes from 41.1 to 46.0 |
| | 90 Seconds from 41.1 to 42.0 | |

View Manager [Out of Specification](#)

Note: For detailed information regarding the operation of ESCORT Console please refer to the help guide provided within the software. You can access the help menu via the dropdown menu Help, or CONTROL H. Alternatively you can select the help symbol from the Console task bar located below the dropdown menu, and click on an item located on the screen that you require assistance with.

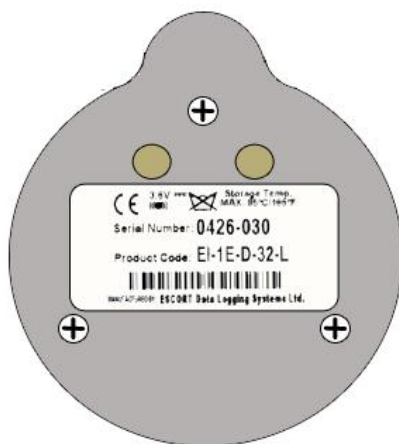
25. Changing your iLog's battery

You have the ability to change your iLog's battery, but once opened your loggers IP rating becomes void and will not be covered under warranty. To replace your logger's battery, please follow the following steps:

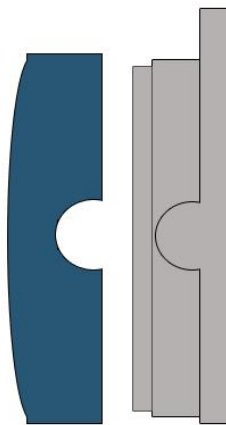
1. Purchase a SAFT 3.6V ½ AA, Lithium battery (can be purchased through your ESCORT distributor or local electronics store).
2. Remove the three screws located on the rear of your iLog logger.
3. Carefully separate the two halves of your iLog's plastic case and ensure that you can locate the three small screw o-ring seals and larger o-ring case seal.

Note: If you are changing the battery on an iLog humidity logger it is important not to make contact with the sensor. If you accidentally remove the humidity sensor and bung from the iLog case, you can reinsert the sensor using the guide hole in the PCB (Printed Circuit Board).

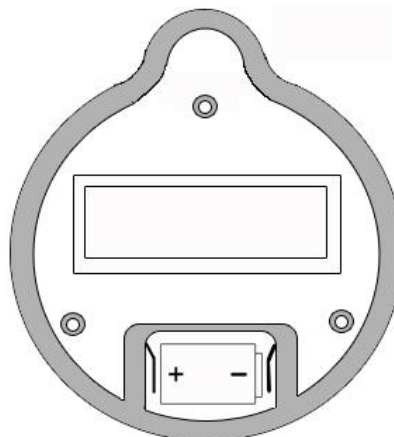
4. Move the battery located within the battery compartment so that the batteries polarity can be viewed. The polarity of the battery should be as follows + C -.
5. Remove the battery by pushing firmly on either end of the battery and pulling the battery towards you.
6. Make sure you RESET the logger, by shorting the battery terminals with screwdriver for 30 sec.
7. Insert the new battery by separating the battery springs, ensuring that the battery is fitted in the correct direction (polarity + C -).
8. Place the three small screw o-ring seals and larger o-ring case seal on their appropriate positions and replace the lid of your iLog case ensuring the lid of the case is the correct direction.
9. Finally, re-attach the three screws located on the back of the logger case so that a tight seal is formed between both case halves.



iLog back view



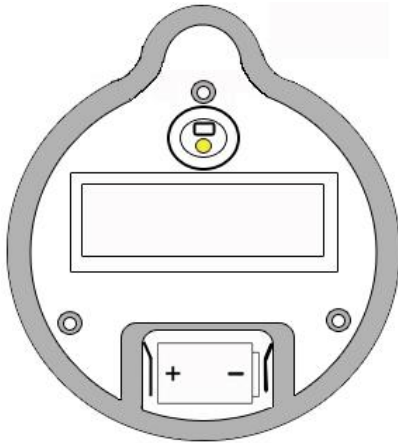
iLog side view



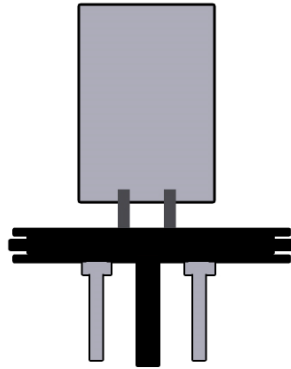
iLog internal view

26. Cleaning an iLog's humidity sensor

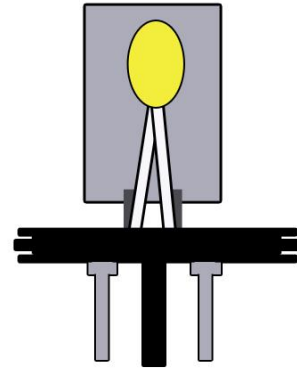
The iLog humidity sensor needs to be clean in order to operate at an optimum level. If your iLog's humidity sensor comes into contact with a foreign object (e.g. fingers), it is vital that the sensor is cleaned with a cleaning solution. We recommend that a cleaning solution which is 50% isopropyl alcohol (IPA) and 50% water is used to clean the sensor. We also advise that you use a cotton bud or clean cloth to clear the sensor of foreign materials.



iLog humidity internal view



iLog humidity sensor



iLog humidity and temperature sensor

27. Specifications

iLog Temperature Logger

| | |
|-------------------|--|
| Temperature Range | D range -40°C to 70°C (-40°F to 158°F) C range -20°C to 100°C (-4°F to 212°F) N range -100°C to 40°C (-148°F to 104°F) |
| Specifications | Internal, Internal/External, 2x External and Internal/Humidity |
| Memory | 32,000 readings |
| Resolution | 0.1°C (0.1°F) |
| Accuracy | +/- 0.3°C (0.3°F) |
| LCD | Software programmable |
| LED's | Active and Alarm |
| Data Recovery | Via standard ESCORT PC interface and ESCORT Console software |
| Size | Diameter 76mm, height 36mm |
| IP Rating | Internal sensor IP67, others IP51 |
| Warranty | 2 years (excluding battery) |
| Power | 1x User replaceable SAFT 3.6 volt ½ AA battery |
| Case Material | Polycarbonate |

iLog Humidity Logger

| | |
|----------------|-----------------|
| Humidity Range | 0 – 100% RH |
| Memory | 32,000 readings |
| Resolution | 0.1% RH |
| Accuracy | +/- 3% |

28. Warranty information

Warranty conditions are set out the ESCORT Data Logging Systems' current Terms and Conditions as published on the date a claim is made. Below please find the wording as per version TCEDLSINT042. This is, however, not binding and the current Terms and Conditions will prevail over the details given here.

Product Warranty period is 24 months (excluding batteries).

Warranty does not cover:

- Loss of use or consequential loss,
- Calibration if the unit has been subject to environmental conditions outside the specified ones
- Willful damage, mistreatment, misuse or abuse of the product,
- Loss or damage caused by the ingress of moisture, unless ordered with immersion rating,
- Batteries,
- Circumstances where the unit has been modified from manufacturers specifications,
- Exposure of the logger to temperatures outside the specified storage temperature,
- Exposure of the logger to environmental conditions outside the specified ones

In case of a warranty claim ESCORT Data Logging Systems Ltd. will repair the goods or supply an equivalent replacement.

In some circumstances, where a specific return was authorized, ESCORT Data Logging Systems Ltd. may permit the use of its Federal Express account for returning goods. Such permission is valid ONLY for the authorized shipment. ESCORT Data Logging Systems Ltd. will not accept any freight charges for goods that have been returned without ESCORT Data Logging Systems Ltd' s expressed permission.

Customers and distributors may return product to us for accuracy testing, if they have doubts as to the product's overall accuracy:

- If the product is returned within the warranty period, a Traceability certification will be performed, and a certificate issued.
- If the logger does not pass the certification, i.e. the logger is at fault, the logger will be replaced or repaired as per the warranty conditions and no charges (other than freight charges) will apply. The new logger will be issued with a Traceability certificate free of charge.
- If the logger reads within the specifications, a Traceability certificate will be issued and you will be charged for this service.
- If the product is returned outside the warranty period, a Traceability certificate will be issued and charged regardless of the outcome of the test.
- ESCORT Data Logging Systems Ltd. will not pay for any performance tests undertaken by any outside organization without prior approval.

29. Recycling of electronic devices

Some parts in products from ESCORT Data Logging Systems consist of recyclable materials, but others should not be disposed of in household waste. To avoid pollution, we kindly ask you to adhere to national policies and regulations concerning waste disposal and recycling. iLog data loggers must be returned to your distributor for disposal (European Standard EN 50419:2005).

30. Contact details

If you require further information regarding **CRYOPAK Verification Technologies, Inc.** products please contact us at:

USA



Mailing Address: PO Box 309, Buchanan, VA 24066
Office: 120 Parkway Drive, Buchanan, VA 24066
Phone: +1-540-254-1433
+1-732-346-9200 Ext. 150
Fax: +1-540-254-2433
Email: techsupport@cryopak.com

CANADA



Phone: +1-514-324-4720
+1-514-773-5966
Fax: +1-514-324-9623
Email: support@cryopak.com

FRANCE



Address: TCP Cryopak France
1 Rue Berthelot
Z.I. La Maine
76150 Maromme
Phone: +33 2 32 82 59 65
Email: techsupport@cryopak.com

You can find additional information regarding all of our products on our website:

www.cryopak.com
<http://www.cryopak.com/en/verification-products/>





iLog

Registrador

www.cryopak.com

Guía del usuario iLog

iGracias por adquirir los productos de Cryopak Verification Technologies! Por favor lea esta breve guía de referencia antes de utilizar el dispositivo.

Cryopak Verification Technologies, Inc. 2014

Tabla de contenidos

| | | |
|------|--|----|
| 1. | Instrucciones de seguridad | 3 |
| 2. | Características del registrador | 4 |
| 3. | Visualización del iLog | 5 |
| 4. | Rangos de temperatura..... | 5 |
| 5. | Detalles del iLog | 5 |
| 6. | Cómo conectar el iLog a su PC | 6 |
| 7. | Cómo instalar y utilizar un USB a un cable de puerto serie | 6 |
| 8. | Cómo instalar Console de ESCORT | 7 |
| 9. | Programación de su registrador de datos iLog..... | 8 |
| 10. | Descripción y contraseñas..... | 9 |
| 11. | Cómo conectar el sensor | 10 |
| 12. | Cómo configurar los sensores del registrador | 11 |
| 13. | Configuración de la fecha y hora | 14 |
| 14. | Configuración de condiciones de inicio..... | 14 |
| 15. | Resumen del registrador | 16 |
| 16. | Ventana de programa | 17 |
| 17. | Marcas | 18 |
| 18. | Cómo descargar su registrador iLog..... | 18 |
| 19. | Cómo comenzar la descarga..... | 19 |
| 20. | Descarga de las lecturas..... | 19 |
| 21. | Resumen del registrador y condiciones de inicio | 20 |
| 22. | Cómo rearmar su iLog..... | 21 |
| 23. | Análisis de la información descargada | 22 |
| 24. | Visualización de la información descargada | 23 |
| 24.1 | Lista de lecturas | 23 |
| 24.2 | Lecturas y resumen | 23 |
| 24.3 | Gráfico de líneas 2D | 24 |
| 24.4 | Gráfico por etapas..... | 24 |
| 24.5 | Resumen General | 24 |
| 24.6 | Estadísticas..... | 25 |
| 24.7 | Análisis..... | 25 |
| 24.8 | Fuera de especificación | 25 |
| 25. | Cómo cambiar la batería del iLog..... | 26 |
| 26. | Cómo limpiar el sensor de humedad del iLog..... | 27 |
| 27. | Especificaciones..... | 27 |
| 28. | Información sobre la garantía..... | 28 |
| 29. | Reciclaje de dispositivos electrónicos..... | 28 |
| 30. | Información de contacto | 29 |

1. Instrucciones de seguridad



En ningún caso se debe aplicar fuerza sobre el registrador iLog. Esto podrá resultar en el mal funcionamiento del dispositivo o algún otro daño.



El iLog solo podrá utilizarse dentro de los parámetros especificados en la información técnica contenida en esta Guía. El incumplimiento de estas instrucciones podrá resultar en el deterioro del dispositivo lo que provocará un daño permanente a la unidad.



Ciertos modelos de los registradores iLog pueden dañarse al entrar en contacto con el agua. Revise la clasificación IP de su registrador antes de someterlo a tales condiciones.



Su registrador iLog no debe estar en contacto con el fuego. Esto podrá resultar en el deterioro del registrador o en la destrucción de la batería.



No utilice el registrador con la batería baja. Se recomienda que reemplace la batería tan pronto como aparezca el símbolo de batería baja en la pantalla de su registrador.



Para los registradores que funcionen con sensores externos, recomendamos que se desenchufe el sensor con el conector dorado y no removiendo el cable del sensor.



No intente reparar o modificar ninguna parte de este registrador. Tales acciones ocasionarán la pérdida de la garantía. Todas las reparaciones deberán ser efectuadas en los centros de servicios oficiales de ESCORT Data logging Systems.



Para los registradores iLog que operen con sensores externos, es importante mantener la punta del sensor limpia para asegurar que los datos recopilados sean precisos.



Para mantener precisos los registros de sus registradores iLog, recomendamos que realice una calibración anual de este dispositivo.



Si el sensor de humedad de un registrador de humedad iLog entra en contacto directo con humedad este no funcionará con precisión. Recomendamos que limpie el sensor de humedad regularmente (vea las instrucciones detalladas en esta Guía).



Una vez que se abra la carcasa y se rompa el sello de la garantía, su dispositivo iLog ya no estará cubierto por la garantía. Esto incluye el reemplazo de la batería.



Solo exponga los sensores externos a temperaturas inferiores a -40 °C. El registrador no está diseñado para funcionar en temperaturas inferiores a esta.



La vida de la batería depende mayormente de la calidad de la batería colocada, la temperatura a la que funciona su registrador iLog y la frecuencia de registro de su registrador iLog.



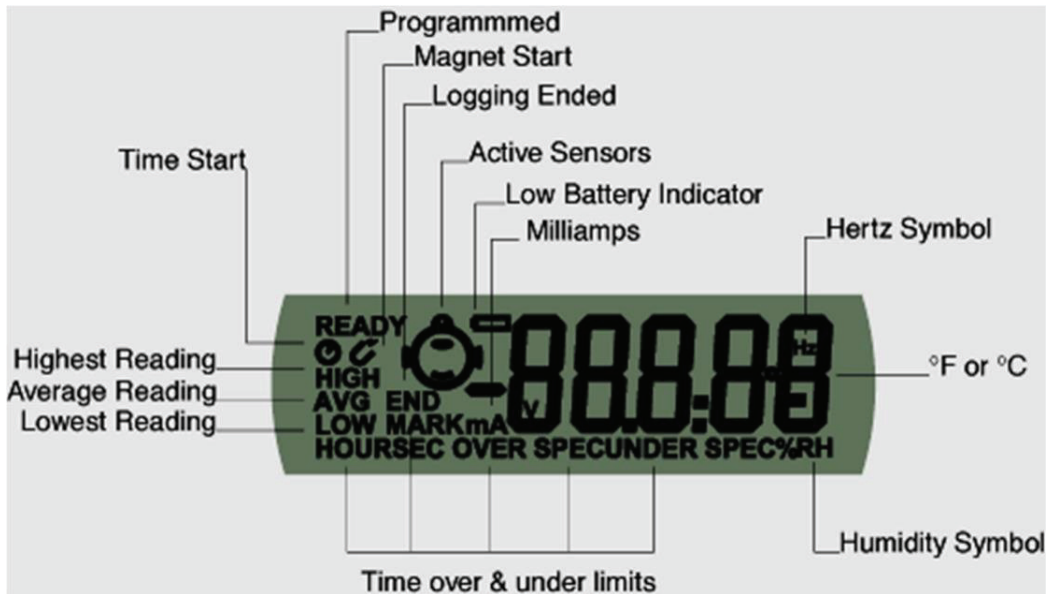
No utilice baterías que no sean aquellas especificadas en nuestra documentación. No usar la batería correcta puede ocasionar un mal desempeño y/o un malfuncionamiento del registrador

2. Características del registrador

- Opciones de sensor interno, interno/externo, dos externos e interno/de humedad.
- 32,000 lecturas
- LCD grande con vista multifuncional
- Alarmas visibles y audibles
- Capacidades de marca
- Amplio rango de temperatura (calor elevado, ambiente, refrigerado, congelado y hielo seco)
- Precisión ± 0.35 °C, resolución 0.1 °C
- Estilos de sonda y longitudes externas personalizables y removibles. Conector(es) de sensor externo ubicados en cada lado de la carcasa de su registrador para una respuesta rápida de temperatura.
- Oreja (lazo en la parte superior) para fijar el registrador en la pared u otra superficie según se requiera.
- Visualización que muestra la última medición de temperatura tomada además de los estados de alarma (Alarma alta / Alarma baja) o el estado del registrador. Estadísticas adicionales (p. ej. mayor, menor y promedio) se pueden elegir durante la programación del registrador.
- Inicie el registrador por medio de una barrida magnética o programe previamente para iniciar a una fecha y hora específicas.
- Intervalo de registro tan bajo como 5 segundos por lectura y tan alto como un día (24 horas).
- **Batería reemplazable por el usuario. Para reemplazar la batería, sencillamente retire los tres tornillos ubicados en la parte trasera de la carcasa de su registrador.** Con cuidado jale y aleje la mitad delantera del registrador de la parte trasera, teniendo cuidado de no aflojar el sello de hule ubicado dentro de la tapa y los tres sellos pequeños, ubicados en cada tornillo. Reemplace la batería y los sellos en la posición correcta. Para los registradores de humedad, **NO** toque los sensores. **Selle la carcasa de su registrador con tres tornillos de registrador.**

Nota: Las lecturas almacenadas no se perderán al retirar la batería. Sin embargo si se encuentra grabando o necesita que el reloj en tiempo real mantenga la hora, es importante que reemplace su batería vieja con una nueva inmediatamente después de retirar la batería vieja.

3. Visualización del iLog



4. Rangos de temperatura

| Rangos de temperatura | °F | °C |
|-----------------------|-------------|------------|
| C | -4 a +212 | -20 a +100 |
| D | -40 a +158 | -40 a +70 |
| N | -148 a +104 | -100 a +40 |
| Z | 32 a +302 | 0 a +150 |

5. Detalles del iLog

| Código del producto | Tipo de registrador | Rango de temperatura | Sensor |
|---------------------|-----------------------|----------------------|------------|
| EI-HS-D-32-L | Humedad y temperatura | D | 2 internos |
| EI-IN-D-32-L | Temperatura | D | 1 interno |
| EI-IN-N-32-L | Temperatura | N | 1 interno |
| EI-IN-DN-32-L | Temperatura | D & N | 2 internos |

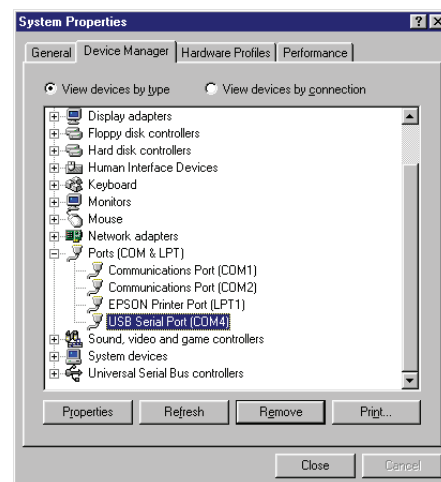
| | | | |
|---------------|-------------|-------|-----------------------|
| EI-1E-D-32-L | Temperatura | D | 1 interno y 1 externo |
| EI-1E-DC-32-L | Temperatura | D & C | 1 interno y 1 externo |
| EI-1E-DN-32-L | Temperatura | D & N | 1 interno y 1 externo |
| EI-1E-DZ-32-L | Temperatura | D & Z | 1 interno y 1 externo |
| EI-2E-C-32-L | Temperatura | C | 2 externos |
| EI-2E-D-32-L | Temperatura | D | 2 externos |
| EI-2E-N-32-L | Temperatura | N | 2 externos |
| EI-2E-Z-32-L | Temperatura | Z | 2 externos |
| EI-2E-DC-32-L | Temperatura | D & C | 2 externos |
| EI-2E-DN-32-L | Temperatura | D & N | 2 externos |
| EI-2E-DZ-32-L | Temperatura | D & Z | 2 externos |
| EI-2E-CN-32-L | Temperatura | C & N | 2 externos |
| EI-2E-CZ-32-L | Temperatura | C & Z | 2 externos |
| EI-2E-NZ-32-L | Temperatura | N & Z | 2 externos |

6. Cómo conectar su iLog a la PC

- Puede conectar su registrador iLog directamente a una interfaz de registrador ESCORT, que esté conectada a un puerto serial ubicado en su PC.
- Recuerde el puerto COM al que estaba conectado el registrador y abra su software Console de ESCORT. Para aprender cómo usar su software Console de ESCORT, consulte el archivo de ayuda adjunto con el software o sección.

7. Cómo instalar usando un cable USB a puerto serial

- 7.1 Cierre cualquier software de ESCORT que pueda tener funcionando en la máquina.
- 7.2 Abra el Administrador de dispositivos (haga clic en Start, vaya a Control Panel (Panel de control), elija System (Sistema), en la pestaña Hardware haga clic en Device Manager [Administrador de dispositivo]) y busque qué puertos COM ya están disponibles.
- 7.3 Conecte un adaptador de USB a puerto serial (disponible de ESCORT como JA-USB-SER o en su tienda local de electrónicos) a un puerto USB en su computadora.
- 7.4 **No** conecte aún la interfaz del registrador al cable USB
- 7.5 Instale el adaptador de USB a puerto serial



- **Windows 8, Windows 7, Windows Vista y Windows XP:** Espere a que el sistema operativo reconozca el nuevo hardware (dispositivo USB).
- **Windows 98 y 2000:** Siga el Manual de instalación entregado con el adaptador
 - Instrucciones simplificadas para JA-USB-SER:
 - Reinicie su computadora
 - Conecte el cable USB-Serial al puerto USB y ejecute el Asistente para añadir nuevo hardware (haga clic en Start, vaya al Control Panel, elija Add Hardware (Añadir hardware)) para que lo ayude a configurar el dispositivo nuevo
 - Inserte el controlador de software del cable USB-Serial en la unidad lectora de CD
D:\un8be-a\pc driver (D: representa CD-ROM)
 - Siga las instrucciones provistas dentro del disco controlador provisto
 - Complete la instalación usando el asistente para añadir hardware

7.6 Vea el Administrador de dispositivo (captura de pantalla a la derecha) para verificar qué número se asignó al nuevo puerto COM **Puerto USB Serial**

7.7 Conecte su registrador iLog e interfaz a su adaptador de puerto serial USB

***Nota:** No es posible instalar los controladores del cable de USB a puerto serial en las estaciones de trabajo de cliente ligero. Un cliente ligero es un término usado para describir una computadora en red que está diseñada para hacer interfaz directamente con el servidor de un cliente. Un cliente ligero no tiene un disco duro, mientras que un cliente pesado incluye un disco duro.*



Un ejemplo de un cliente pesado es una estación de trabajo

8. Instalación de Console de ESCORT

- 8.1 Descargue el software Console de ESCORT de nuestro sitio web (www.cryopak.com) o inserte su CD de software, EA-SWP-CON en su unidad lectora de CD.
- 8.2 Haga doble clic en [econsole_21207pro.exe](#) y siga las instrucciones en pantalla que lo llevan a través del proceso de instalación. Lea minuciosamente las advertencias y la información.
- 8.3 Ejecute Console de ESCORT.
- 8.4 Elija el puerto COM al que su iLog está conectado. Este diálogo aparece automáticamente cuando instala Console de ESCORT. Si ya ha usado antes Console, vaya al MENÚ, EDIT (Editar) y elija el comando OPTIONS (Opciones). En la pestaña "Communication" (Comunicaciones) puede elegir el puerto COM correcto. Si está usando un convertidor de USB a puerto serial, es posible que tenga que buscar el número de puerto COM correcto en su "Device Manager".
 - Presione la tecla WINDOW y "R" juntas y escriba **devmgmt.msc**
 - Navegue a "ports" (puertos)
- 8.5 Seleccione la casilla iLog como uno de los productos ESCORT que desea usar. Este diálogo aparece automáticamente cuando instala Console de ESCORT. Si ya ha usado antes Console, vaya al Menú Edit y elija el comando Options. En la pestaña Products (Productos) puede elegir los productos ESCORT que desea usar y póngalos en la secuencia en que Console de ESCORT los buscará

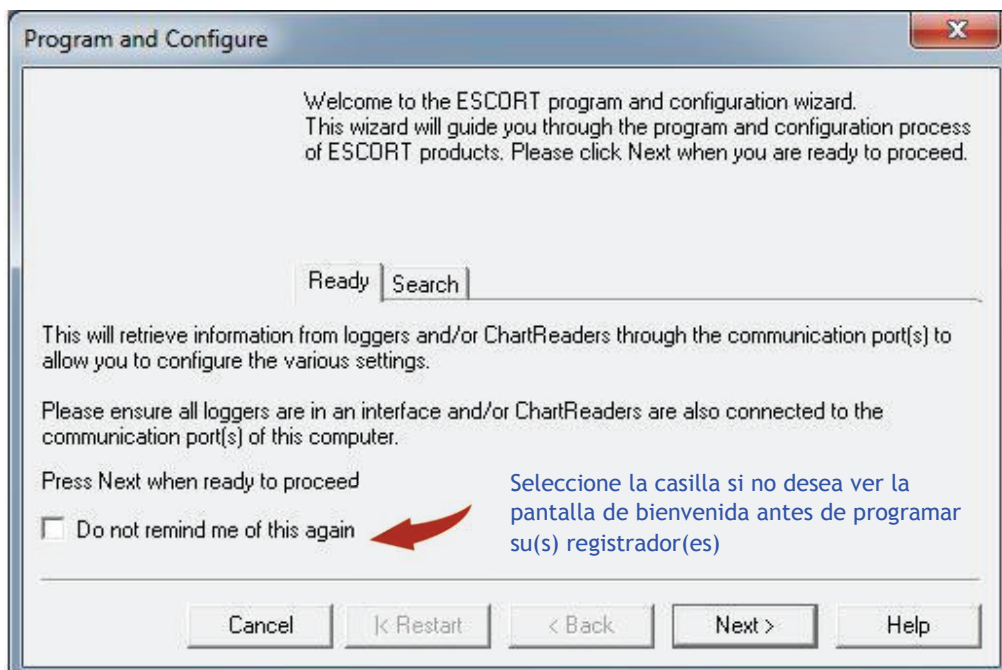
8.6 Lea estos consejos del día. Desactive esta característica pulsando el botón en la parte inferior si no desea ver esos consejos en el futuro.

8.7 El archivo de ayuda es el manual de usuario de ESCORT. Vaya al menú Help (Ayuda) y elija el comando Help Topics (Temas de ayuda). Si es la primera vez que usa los productos ESCORT, consulte la "Quick Start Guide" (Guía de inicio rápido) en los Temas usuales.

9. Cómo programar su registrador de datos iLog

- Ejecute Console de ESCORT.
- Conecte su iLog a una interfaz ESCORT y asegúrese de que esté seleccionado el puerto COM correcto en Console.
- Del menú Action (Acción), seleccione el comando 'Program and Configure' (Programar y Configurar).
- Siga las instrucciones en pantalla

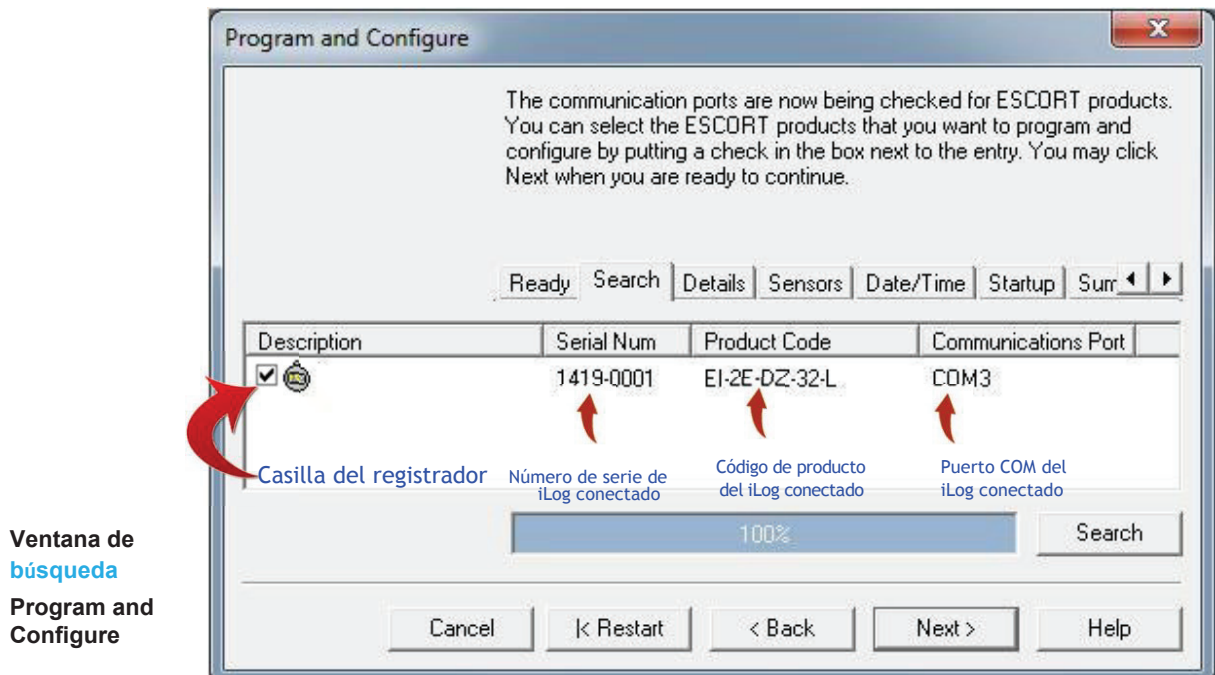
Una vez que haya abierto el asistente 'Program and Configure' aparecerá una ventana de bienvenida (ver la figura a continuación). Si no desea ver este mensaje al descargar futuros registradores, seleccione la casilla 'Do not remind me of this again' (No me vuelvan a recordar esto), ubicada en la parte inferior izquierda de la pantalla, seguido del botón 'Next' (Siguiente) (ver la figura a continuación).



Ventana 'Program and Configure - Welcome'
(Programar y Configurar - Bienvenida)

El asistente 'Program and Configure' mostrará la siguiente pantalla (ver la figura a continuación). Si su registrador iLog no puede programarse, no se marcará la casilla del registrador (ubicada debajo del encabezado de descripción) y no podrá proceder. Si su registrador tiene protección con contraseña, se le pedirá la contraseña luego de que seleccione la casilla.

Para proceder a la siguiente fase del asistente 'Program and Configure' seleccione el botón Next ubicado en la parte inferior de la ventana del asistente.



Ventana de búsqueda
Program and Configure

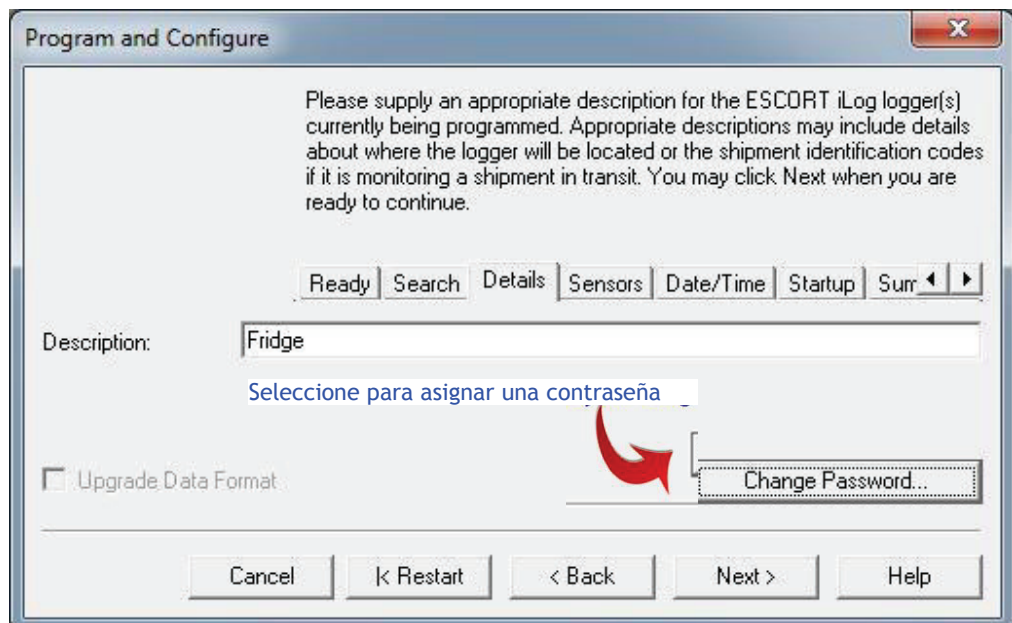
10. Descripción y contraseñas

La ventana 'Details' (Detalles) para la asignación de una descripción de registrador único para una fácil identificación del registrador y la capacidad de asignar una contraseña al registrador iLog (ver la figura a continuación).

Para asignar una contraseña haga clic en el botón 'Change Password' (Cambiar contraseña) ubicado en la parte inferior derecha de la ventana 'Program and Configure Details' (Detalles de Programar y Configurar) (ver la figura 16 a continuación). La ventana 'Password Settings' (Ajustes de programa) aparecerá (como se muestra). Acá se le brindan dos opciones, primero la opción 'Protect program settings' (Ajustes de Proteger programa), que brinda protección a los ajustes de programación que ha designado para su registrador. La segunda opción es la opción 'Protect retrieval of readings' (Proteger la recuperación de lecturas), que no permite a las personas ver la información descargada de su registrador sin una contraseña.

Una vez que ha seleccionado las opciones de protección de contraseña que necesita y ha ingresado y confirmado su contraseña seleccione el botón 'OK'. Una vez que haya ingresado una descripción y contraseña (de ser necesarias) seleccione el botón 'Next'.

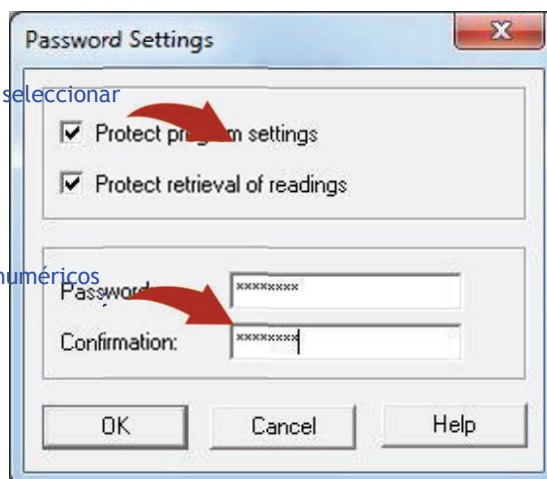
Ventana Program and Configure Details (Programar y configurar detalles)



Opciones de contraseña: Pulse para seleccionar

Ventana 'Password Settings' (Ajustes de contraseña)

8 dígitos alfanuméricos



11. Conexión de un sensor

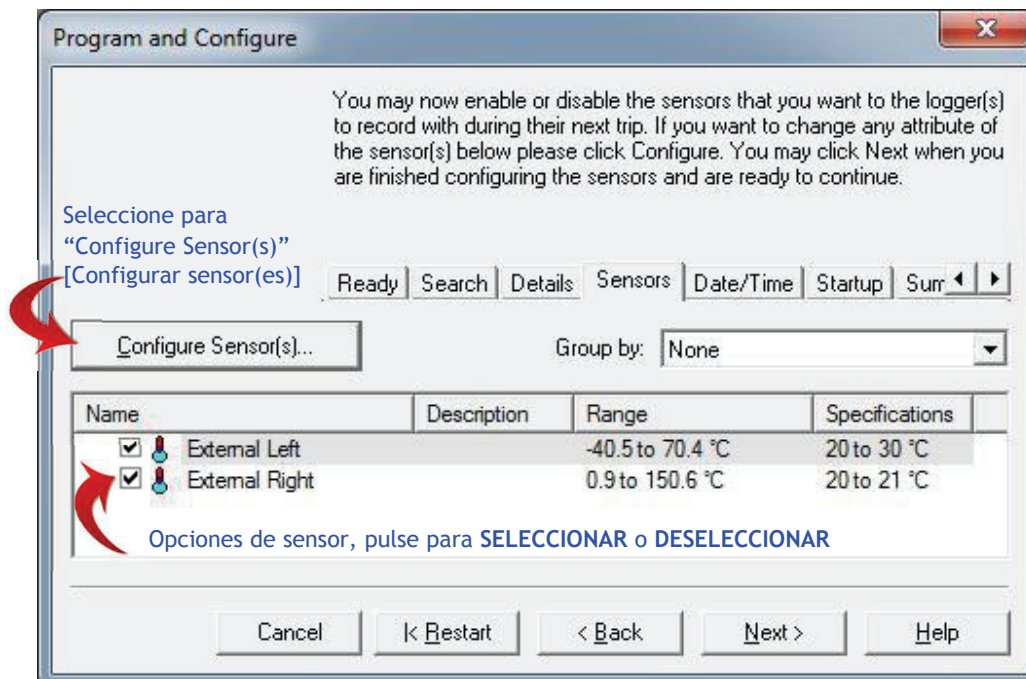
Los registradores de iLog tienen opciones de sensor interno y externo. Los modelos de iLog que tienen opciones de sensor externo se muestran en la [sección 4](#). Los usuarios pueden conectar sensores externos a su iLog al insertar el conector de sensor en el enchufe del sensor ubicado al lado izquierdo y/o derecho del registrador (como se muestra).

Enchufe de conexión del sensor iLog. Inserte el conector de sensor para añadir un sensor a su registrador iLog



12. Configuración de los sensores del registrador

Después de la ventana 'Details' (Detalles) se encuentra la ventana 'Sensors' (Sensores), que permite la selección y configuración de su(s) sensor(es) de iLog. Todos los sensores adjuntos a su registrador se seleccionarán automáticamente, si no desea usar un sensor en particular por cualquier razón, sencillamente deseleccione la casilla ubicada a la izquierda del icono de los sensores (como se muestra a continuación).



Programa y configure la ventana de **Sensores**

Si desea configurar su(s) sensor(es) del registrador, sencillamente resalte el/los sensor(es) apropiado(s) y seleccione el botón Configure Sensor(s) ubicado en la esquina superior izquierda de la ventana 'Program and Configure' (Programar y configurar). Seleccionar los sensores múltiples, mantenga presionada la tecla de control (ubicada en el teclado de su computadora) y seleccione los sensores apropiados.

Una vez que ha seleccionado el botón 'Configurar Sensor(es)', aparecerá una nueva ventana que le permite añadir y alterar las diferentes características relacionadas con cada uno de sus sensores de registrador.

La primer ventana en aparecer es la ventana 'Configure Sensors - Information' (ver figura 1.10), que brinda información específica sobre su registrador y permite la adición de descripción del registrador para una fácil identificación del registrador.

Ventana 'Configure Sensors - Information'

The following options determine the characteristics of the sensor.

Information Specification Alarm Display

Name: External Left

Type: Temperature

Interface: -40.5 to 70.4 °C

Description: Fridge1

Caja de texto de descripción
Ingrese el texto y seleccione el botón 'Next'

Cancel < Back Next > Help

Una vez que haya ingresado una descripción y revisado la información de su(s) sensor(es), haga clic en el botón 'Next'.

La segunda ventana mostrada es la ventana 'Configure Sensors - Specification' (Configurar Sensores - Especificación) (como se muestra). Esta ventana le brinda la capacidad de añadir y ajustar las configuraciones de su(s) sensor(es) y el incremento al que su software Console de ESCORT mostrará los cambios en las lecturas de su registrador.

Ventana 'Configure Sensors - Specification' (Configurar Sensores - Alarma)

The following options determine what readings are to be considered out of specification and could be considered invalid or questionable.

Information Specification Alarm Display

Range: -40.5 to 70.4 °C

Minimum: 0

Maximum: 10

Increment: 5

Increment: is the size of the groups of data readings accrued outside the range limits specified by the software not by the logger.

Cambie los ajustes de su sensor al aplicar las temperaturas requeridas a las cajas de texto o al usar las flechas de desplazamiento ubicadas a la derecha

Cancel < Back Next > Help

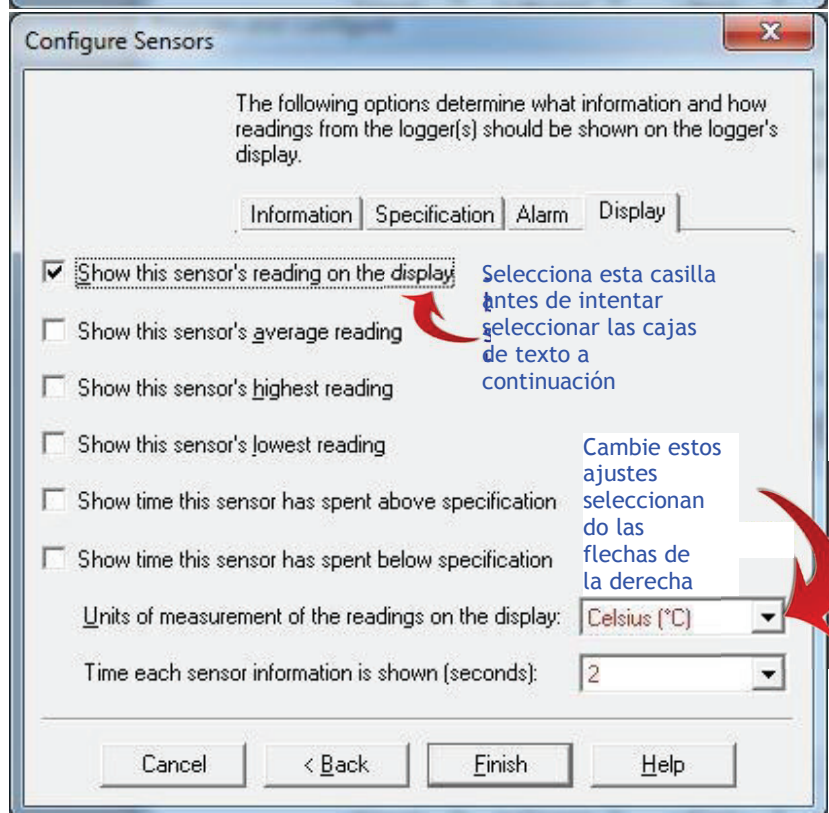
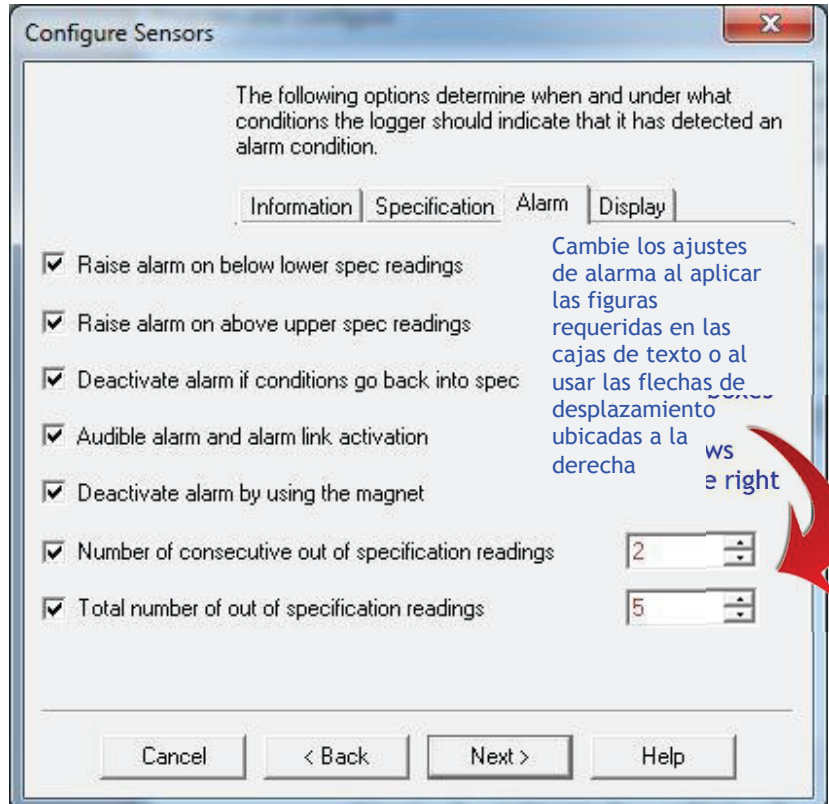
La tercera ventana es la ventana 'Configure Sensors – alarm' (como se muestra). Puede seleccionar una serie de diferentes opciones relacionadas con sus ajustes de alarma de sensor(es) al seleccionar la casilla correspondiente. Si desea alterar el número de lecturas fuera de especificación o lecturas consecutivas fuera de especificación que un registrador registra antes de generar una alarma, sencillamente seleccione la casilla adecuada e ingrese le número requerido en la caja de texto provista o use las flechas de desplazamiento ubicadas a la derecha de la caja de texto.

Ventana 'Configure Sensors – Alarm'

La cuarta ventana es la ventana 'Configure Sensors – Display' (como se muestra). Esta ventana brinda la capacidad de activar o restringir la información mostrada en la pantalla de los registradores. Para alterar los ajustes de visualización de su registrador, primero asegúrese de haber seleccionado la casilla 'Show this sensor's readings on display' (Mostrar en pantalla las lecturas de este sensor).

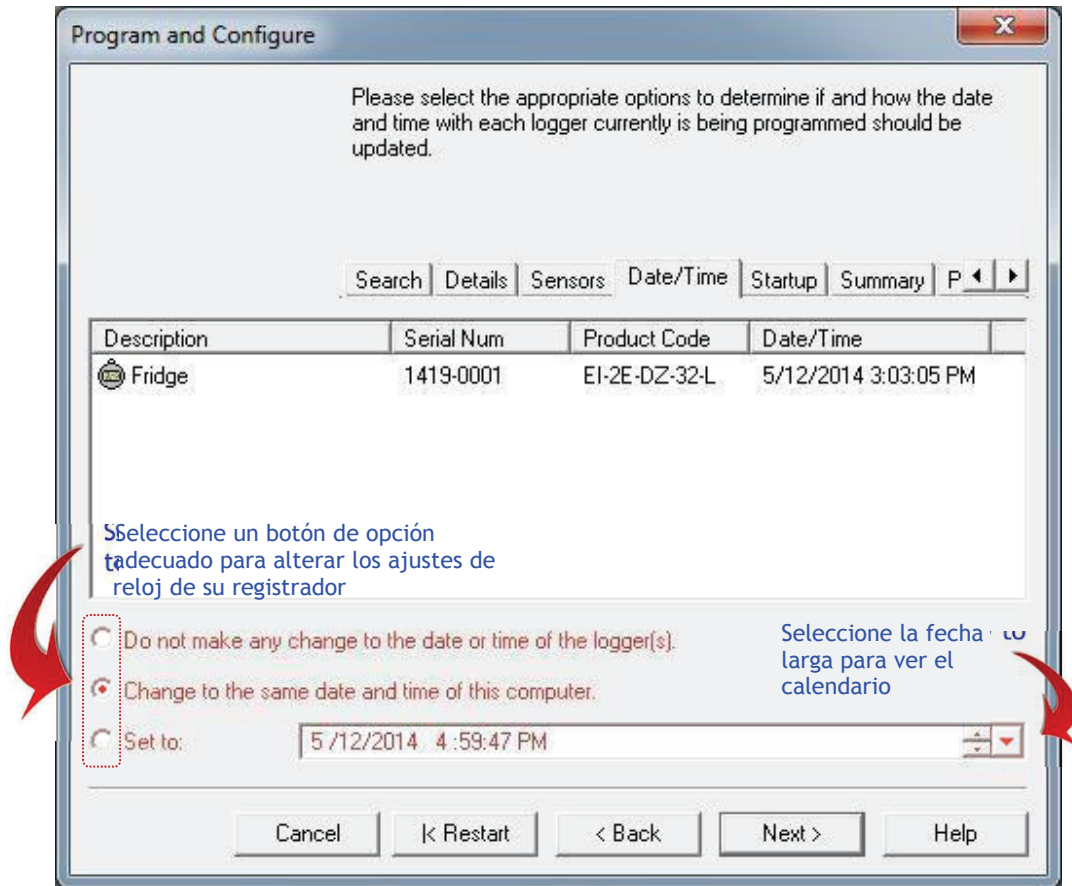
También tiene la capacidad de seleccionar la unidad de temperatura que prefiera y el número de segundos que su registrador hará pausa antes de avanzar al siguiente ajuste de visualización. Una vez que haya seleccionado la combinación de ajustes del registrador que desea ver, seleccione el botón 'Finish' (Finalizar).

Ventana 'Configure Sensors – Display' (Configurar sensores: visualización)



13. Configuración de la fecha y hora

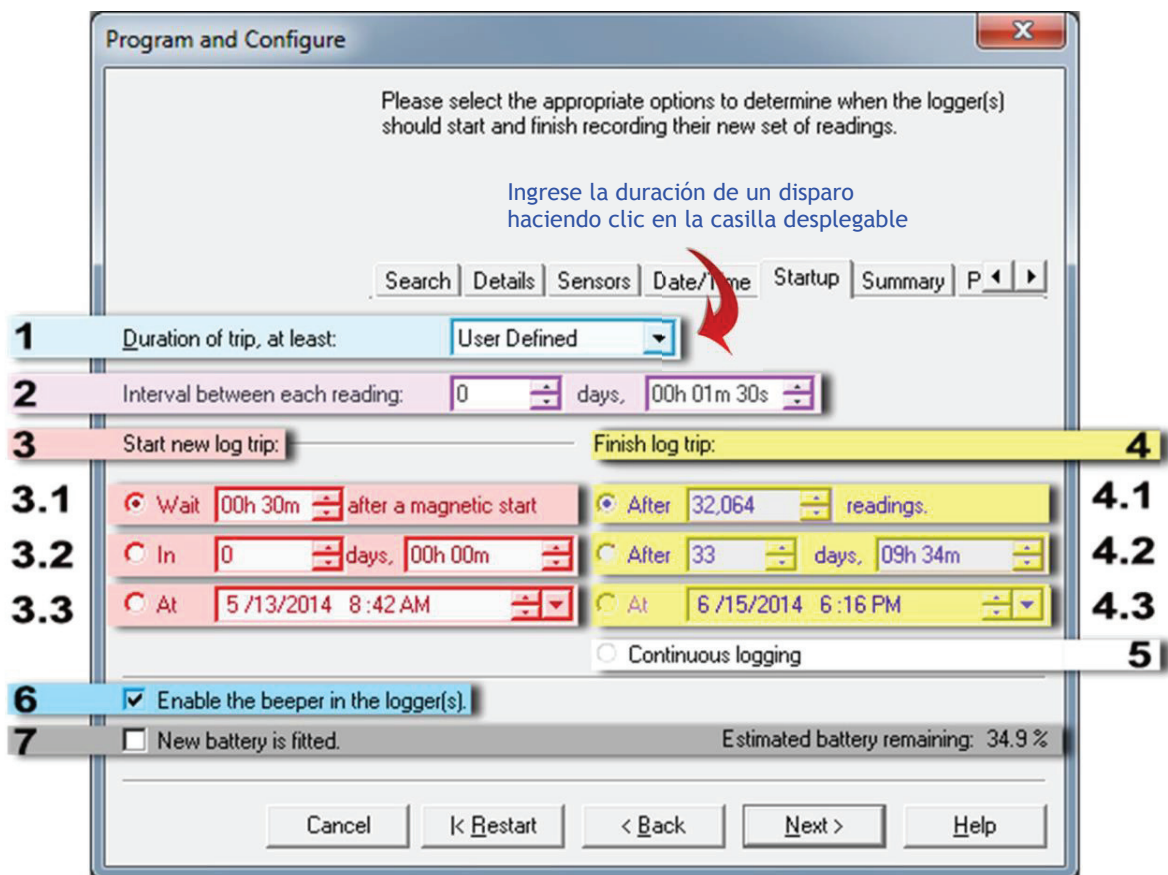
Después de la ventana 'Sensors' (Sensores) se encuentra la ventana 'Date/Time' (Fecha/Hora) (como se muestra a continuación), que permite la selección y configuración de los ajustes de reloj de su iLog. Se le brinda tres opciones; la primera le permite simplemente mantener los ajustes actuales del reloj de sus registradores. La segunda opción es la opción recomendada y actualiza su registrador con los ajustes actuales de reloj de su computadora. La opción final le permite ingresar manualmente una fecha y hora para su registrador. Para cambiar manualmente los ajustes de su reloj, sencillamente seleccione las teclas de flecha de desplazamiento. En forma alternativa, si selecciona la fecha más larga a la izquierda de las teclas de flecha de desplazamiento, aparecerá un calendario, que le permite seleccionar en forma sencilla la fecha que necesita.



Ventana 'Program and Configure - Date/Time'
(Programar y Configurar: - Fecha/Hora)

14. Configuración de condiciones de inicio

Después de la ventana 'Date/Time' (Sensores) se encuentra la ventana 'Start-up' (Inicio) (como se muestra a continuación), que permite la selección y configuración de los ajustes de inicio de su iLog. Esta ventana permite a los usuarios ingresar la duración de un disparo del registrador de 0 a 60 días, definir los intervalos de registro de los registradores (1 hora a 10 días), ingresar las condiciones de inicio de su registrador (inicio magnético o inicio programado), ingrese la fecha y hora de finalización de su registrador, seleccionar si necesita registro continuo de fondo y brinda la capacidad de activar el localizador dentro del registrador.



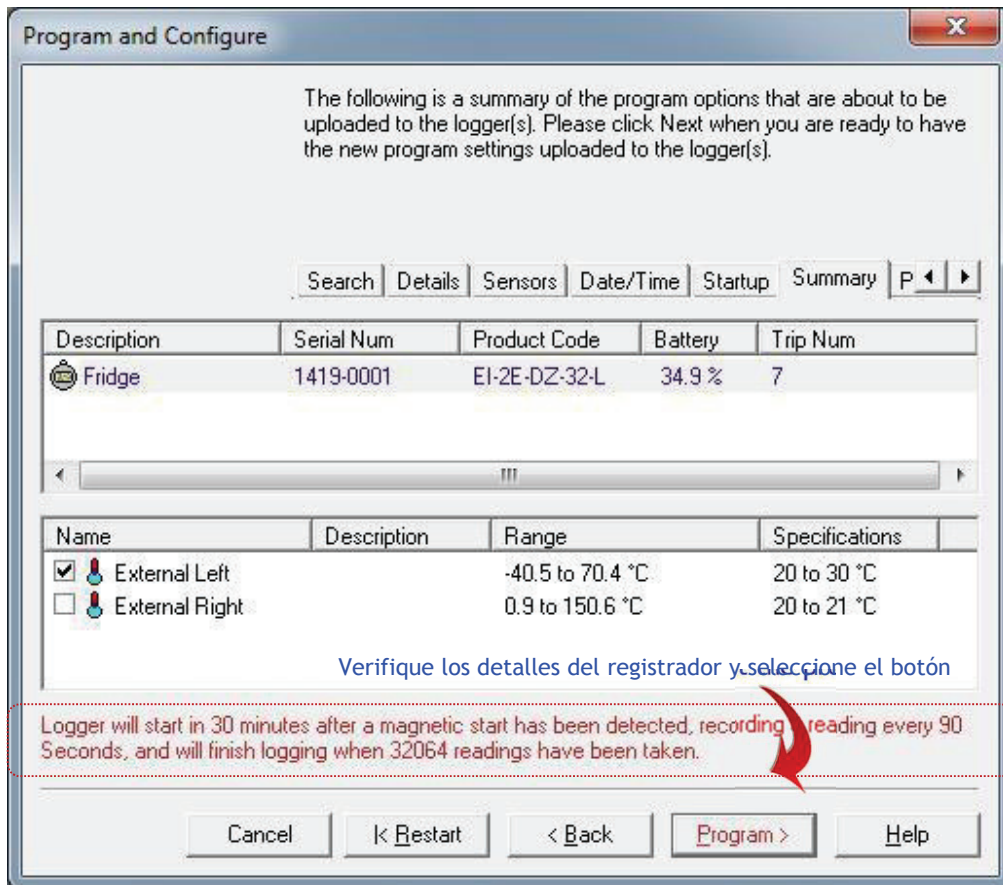
**Ventana 'Program and Configure – Startup'
(Programar y Configurar - Inicio)**

| Opción | Información | Marcas |
|--------|------------------------------------|---|
| 1 | Duración del viaje, por lo menos | El usuario puede seleccionar ajustes predeterminados al seleccionar esta opción, esta opción selecciona automáticamente el n.º máximo de lecturas y los posibles intervalos cercanos. |
| 2 | Intervalo entre cada lectura | Otros ajustes se pueden alterar también incluso si esta elegida esta opción |
| 3 | Iniciar nuevo trayecto de registro | El intervalo mínimo soportado es 5 seg |
| 3.1 | Con llave magnética | Solo una opción de tres se puede seleccionar |
| 3.2 | Iniciar luego de cierto tiempo | El usuario puede indicar retraso de inicio, de ser necesario (luego del inicio magnético). |
| 3.3 | Comenzar en hora exacta | Retraso máximo, 255 minutos. |
| 4 | Finalizar trayecto de registro | Valor mínimo es 1 min |
| 4.1 | Luego de un n.º de lecturas | Ingresar la duración luego de la cual el registrador debe comenzar a registrar |
| 4.2 | Parar luego de cierto tiempo | Ingresar la fecha y hora exacta cuando el registrador debe comenzar a registrar |
| 4.3 | Comenzar a exacta | Ingresar la fecha y hora exacta cuando el registrador debe |
| | | No ajuste el valor a más de 9999 minutos |
| | | 4.3 solo se activará si se selecciona 3.3 |
| | | Máximo 32064 lecturas (16032 cada sensor por dos registradores de sensor) |
| | | 4.3 solo se desactivará si 3.3 está |

| | Opción | Información | Marcas |
|---|-----------------------|--|--|
| | hora | dejar de grabar | seleccionada |
| 5 | Registro continuo | Para usar el registrador sin parar (envolver alrededor), una vez que la memoria esté llena, borrará los primeros registros y así sucesivamente | Si los datos guardados son cruciales, no seleccione esta opción, los datos se borrarán automáticamente cuando la memoria esté llena. |
| 6 | Active el localizador | Si se necesita un beep audible. El registrador suena cuando toma una lectura y en forma regular cuando hay una alarma | |
| 7 | Batería nueva | Solo seleccione esta opción si se coloca una nueva batería | Reiniciará el contador de % de la batería |

15. Resumen del registrador

Después de la ventana 'Startup' está la ventana 'Summary' (ver figura 1.16), que brinda un breve resumen de sus ajustes de inicio de iLog. Una vez que haya verificado que sus ajustes de registrador sean correctos, sencillamente haga clic en el botón 'Program'.



Ventana 'Program and Configure – Summary'
(Programar y Configurar - Resumen)

16. Ventana de programa

Y la ventana final a mostrarse es la ventana 'Program', que es sencillamente una indicación de que los ajustes de su registrador están siendo cargados a la memoria de su registrador iLog. Una vez que se ha programado su registrador el asistente 'Program and Configure' (Programar y Configurar) le permitirá programar registradores adicionales con los mismos ajustes. Para hacer esto sencillamente haga clic en la casilla 'Program and Configure additional devices with the same settings' (Programar y Configurar dispositivos adicionales con los mismos ajustes) ubicada en la parte inferior izquierda de la ventana y seleccione el botón 'Next' (que aparecerá después de que se haya seleccionado la casilla)

Ventana 'Program and Configure - Program' (Programar y Configurar - Programar)

The loggers you have selected are now having their new program settings uploaded. If you would like to program and configure additional loggers and/or ChartReaders, you may do so now by selecting the appropriate option and clicking Next, otherwise click Finish.

Details Sensors Date/Time Startup Summary Program

| Description | Serial Num | Product Code | Result |
|-------------|------------|---------------|--------|
| Fridge | 1419-0001 | EI-2E-DZ-32-L | |

Seleccione esta casilla para programar registradores adicionales con los mismos ajustes y seleccione el botón 'Next' (que aparecerá una vez que se seleccione la casilla)

Program and configure additional device with the same settings

3%

Cancel Restart Back Finish Help

Program and configure additional device with the same settings

Please remember that the logger(s) require a magnetic start.

Cancel Restart Back Finish Help

Program and configure additional device with the same settings

Please remember that the logger(s) require a magnetic start.

Cancel Restart Back Next > Help

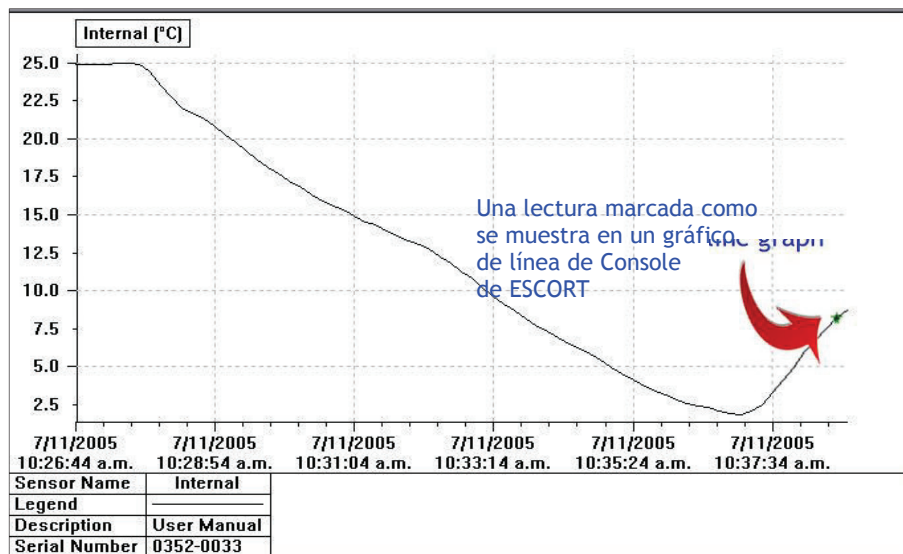
17. Marcas

Una marca es un método de identificación usado para ubicar un lugar o tiempo en el que una acción tuvo lugar. Los usuarios de iLog tienen la capacidad de 'marcar' lecturas de registrador al pasar un imán sobre la etiqueta del iLog. Cuando su iLog se descargue, el software de su Console de ESCORT resaltará las lecturas marcadas de color verde (ver figura 1.19).

Una lectura marcada mostrada en un informe de lecturas de Console de ESCORT



| Index | Elapsed Time | Date | Time | Internal (°C) |
|----------------------|--------------|-----------|---------------|----------------------------|
| 63 | 620 | 7/11/2005 | 10:37:04 a.m. | 1.8 |
| 64 | 630 | 7/11/2005 | 10:37:14 a.m. | 2.1 |
| 65 | 640 | 7/11/2005 | 10:37:24 a.m. | 2.5 |
| 66 | 650 | 7/11/2005 | 10:37:34 a.m. | 3.3 |
| 67 | 660 | 7/11/2005 | 10:37:44 a.m. | 4.1 |
| 68 | 670 | 7/11/2005 | 10:37:54 a.m. | 4.9 |
| 69 | 680 | 7/11/2005 | 10:38:04 a.m. | 6.0 |
| 70 | 690 | 7/11/2005 | 10:38:14 a.m. | 6.7 |
| 71 | 700 | 7/11/2005 | 10:38:24 a.m. | 7.5 |
| 72 | 710 | 7/11/2005 | 10:38:34 a.m. | 8.2 |
| 73 | 720 | 7/11/2005 | 10:38:44 a.m. | 8.8 |
| Out Of Specification | | | | 12 Minutes |
| | | | | 10 Seconds from 1.8 to 1.8 |
| | | | | 10 Seconds from 1.9 to 1.9 |
| | | | | 20 Seconds from 2.1 to 2.1 |
| | | | | 10 Seconds from 2.3 to 2.3 |
| | | | | 10 Seconds from 2.4 to 2.4 |
| | | | | 10 Seconds from 2.4 to 2.5 |



Marcado en Console de ESCORT

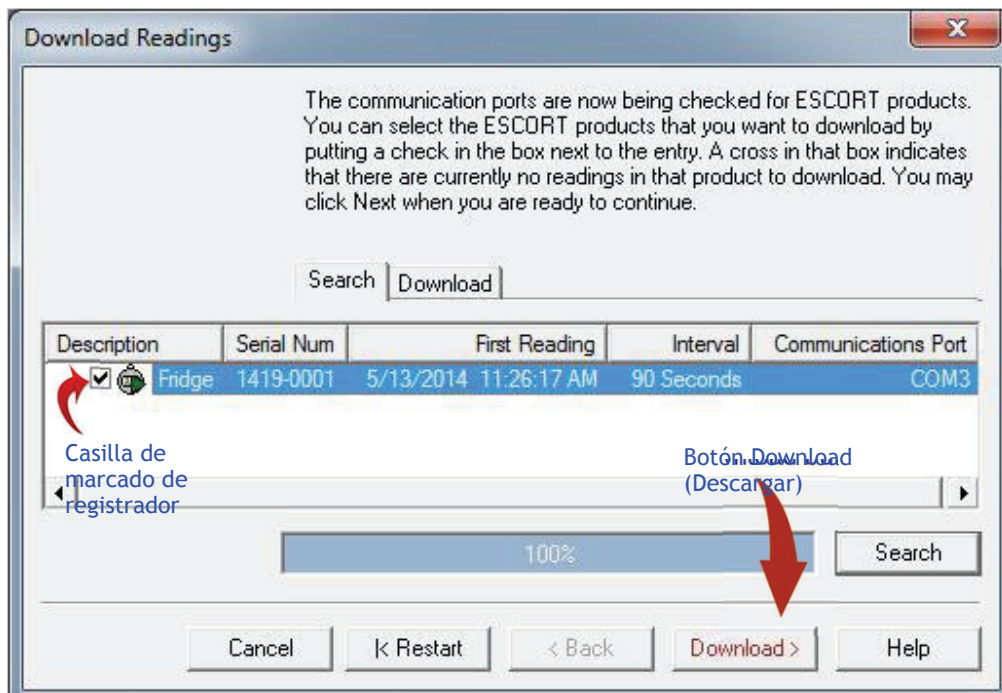
18. Cómo descargar su registrador iLog

- Ejecute Console de ESCORT.
- Conecte su iLog a su interfaz ESCORT y asegúrese de que esté seleccionado el puerto COM correcto en Console.
- En el menú Action, elija el comando 'Download'.
- Siga las instrucciones en pantalla (ver a continuación).

19. Cómo comenzar la descarga

La primera ventana a mostrarse en el Asistente de descarga se llama la ventana 'search' (buscar), y muestra una barra de tareas que simula que se está dando una búsqueda de registrador. Una vez que se haya ubicado la siguiente pantalla aparecerá. Si su registrador ha estado grabando y tiene información guardada dentro de su memoria, se marcará una casilla a la izquierda del icono iLog. Si no se marca la casilla esto indica que su registrador no tiene información grabada dentro de su memoria, no se puede descargar su registrador, o su registrador está protegido con contraseña. Si su registrador iLog está protegido con contraseña, consulte la información de contraseña relevante ubicada en las páginas diez y once de este manual de usuario.

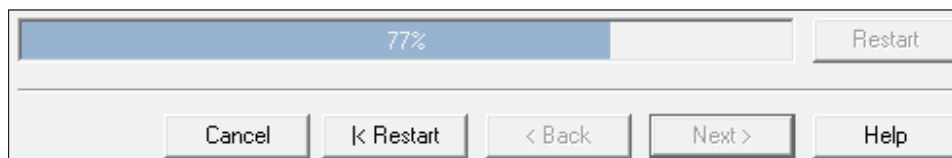
Para proceder a la siguiente fase del asistente de descarga seleccione el botón Next ubicado en la parte inferior de la ventana.



Ventana 'Download - Search'
(Descargar - Buscar)

20. Descarga de las lecturas

La segunda ventana a mostrarse en el asistente 'Download' se llama la ventana 'download' y muestra una barra de tareas que simula que se está dando una descarga de registrador (ver figura a continuación). Una vez que el asistente haya descargado con éxito su registrador, estará disponible el botón 'Next' (Siguiente) ubicado en la parte inferior de la ventana, sencillamente seleccione el botón 'Next' para proceder. Si no se da con éxito la descarga de un registrador, la siguiente ventana aparecerá (ver figura 2). Si esto ocurre, sencillamente haga clic en el botón de búsqueda (ver figura 2) o regrese al paso uno.



Ventana 'Download - Download'
(Descargar - Descargar)

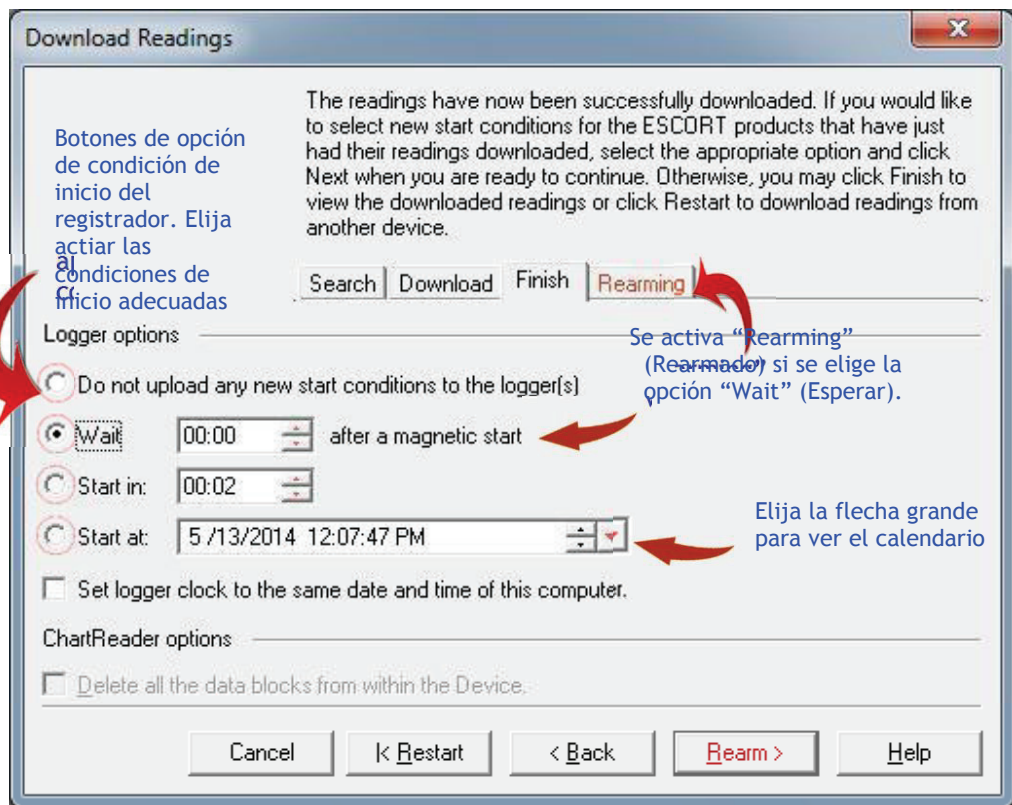


Figura 2 - Ventana 'Descargar – búsqueda sin éxito'

21. Resumen del registrador y condiciones de inicio

La cuarta ventana a mostrarse en el asistente de 'Download' (Descarga) se llama la ventana 'Finish' (Final). Esta ventana permite que se añadan condiciones de inicio a su registrador una vez que finalice la descarga de su registrador (ver la figura a continuación). Para cambiar los ajustes de su registrador, seleccione el botón de opción adecuado ubicado a la izquierda de la ventana 'Download' (debajo del título 'Logger options' [opciones del registrador]). Si el ajuste de inicio requiere una fecha y/u hora específicos, sencillamente use las flechas de desplazamiento ubicadas a la derecha de la caja de texto apropiada (como se muestra a continuación). Una vez que haya asignado las condiciones adecuadas de inicio a su registrador, seleccione el botón 'Rearm' (Rearmar).

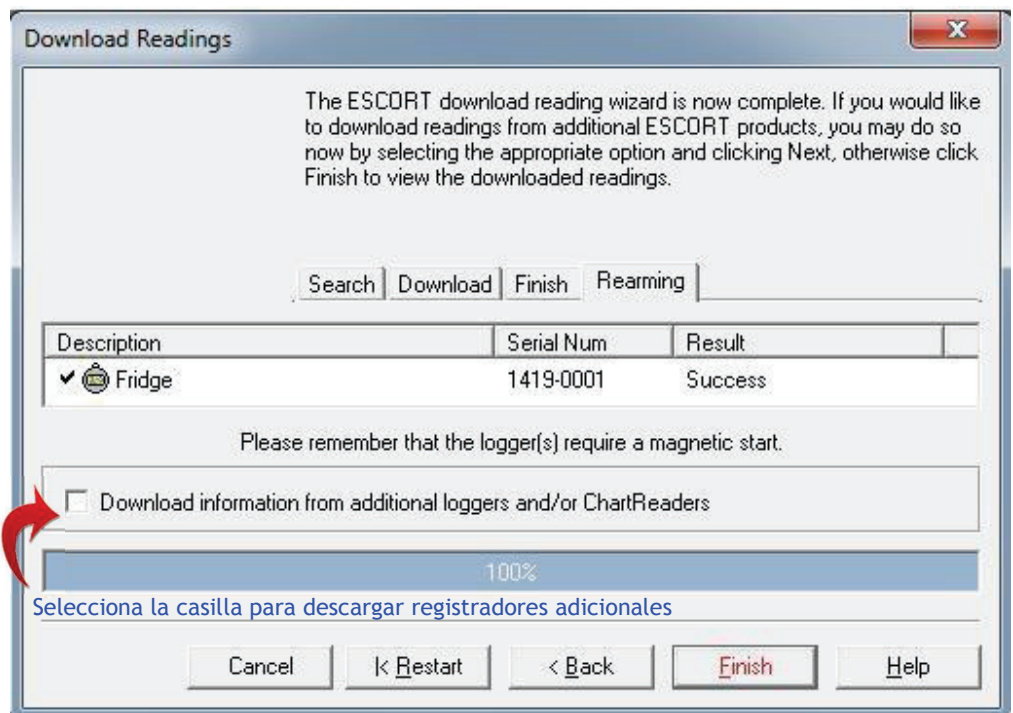
Si prefiere no interrumpir el ciclo de registro de sus registradores seleccione el botón de opción 'Do not upload any new start conditions to the logger(s)' (No subir ninguna condición de inicio nueva al registrador(es)).



Ventana 'Download - Finish' (Descarga - Final)

22. Cómo rearmar su iLog

Si desea rearmar el registrador, la pantalla final que se mostrará dentro del asistente de 'Download' será la ventana 'Rearm' (ver la figura a continuación). Esta ventana resulta útil si tiene que descargar más de un registrador. Para utilizar esta función, seleccione la casilla 'Download information for additional Loggers and/or ChartReaders' (Descargar información para Registradores adicionales y/o ChartReaders) y seleccione el botón 'Next' (Siguiente). Luego, repetir del paso uno al cuatro.





Ventana 'Download - Rearm' (Descarga - Rearmar)

"Finish" (Finalizar) se convertirá en "Next" para programar otros registradores adjuntos

23. Análisis de la información descargada

Una vez que lo haya descargado con la Console de ESCORT, la información guardada dentro del registrador iLog será vista en forma de lecturas resumidas. Dentro de este resumen puede ver la siguiente información; el número de serie de su registrador, la versión de hardware, el número de disparo, la descripción de su registrador (si corresponde), el estado de la batería, los husos horarios en los que su registrador fue programado y descargado, la hora en la que comenzó y finalizó su tarea, el intervalo de muestreo, la cantidad de lecturas registradas, el rango de temperaturas que registró, los límites de la alarma y las lecturas más altas, bajas y promedio.

| Index | Elapsed Time | Date | Time | External Left (°C) | External Right (°C) |
|----------------------|---|-----------|------------------------------|---------------------------|---------------------|
| Serial Number | Information relating to your downloaded iLog logger file  | | | 1419-0001 | |
| H/w version | | | | 2.2x | |
| Trip No. | | | | 8 | |
| Description | | | | Fridge | |
| Battery | | | | 34.9 % | |
| Original time zone | | | | [UTC-5:00] Daylight time | |
| Current time zone | | | | [UTC+12:00] Daylight time | |
| Start | | | | 5/14/2014 4:26:17 AM | |
| Finish | | | | 5/14/2014 5:03:47 AM | |
| Sampling | | | | 90 Seconds | |
| Readings | 26 [2250 Seconds] | | | | |
| Active | -40.5 to 70.4 °C | | 0.9 to 150.6 °C | | |
| Specification | 20.0 to 30.0 °C | | 20.0 to 21.0 °C | | |
| Average | 16.2 | | 25.8 | | |
| Highest | 41.0 | | 44.2 | | |
| Lowest | -26.7 | | 21.0 | | |
| Out Of Specification | 450 Seconds | | 36 Minutes | | |
| | 270 Seconds from -27.0 to -26.1 | | 30 Minutes from 21.1 to 26.0 | | |
| | 90 Seconds from -26.0 to -25.1 | | 6 Minutes from 41.1 to 46.0 | | |
| | 90 Seconds from 41.1 to 42.0 | | | | |
| 1 | 00:00:00 | 5/14/2014 | 4:26:17 AM | 23.1 | 23.7 |
| 2 | 00:01:30 | 5/14/2014 | 4:27:47 AM | 24.2 | 44.2 |
| 3 | 00:03:00 | 5/14/2014 | 4:29:17 AM | 24.1 | 44.0 |
| 4 | 00:04:30 | 5/14/2014 | 4:30:47 AM | 23.9 | 44.1 |
| 5 | 00:06:00 | 5/14/2014 | 4:32:17 AM | 23.9 | 44.1 |
| 6 | 00:07:30 | 5/14/2014 | 4:33:47 AM | 21.9 | 23.9 |
| 7 | 00:09:00 | 5/14/2014 | 4:35:17 AM | -25.0 | 21.4 |
| 8 | 00:10:30 | 5/14/2014 | 4:36:47 AM | -26.7 | 21.2 |
| 9 | 00:12:00 | 5/14/2014 | 4:38:17 AM | -26.7 | 21.0 |
| 10 | 00:13:30 | 5/14/2014 | 4:39:47 AM | -26.6 | 21.1 |
| 11 | 00:15:00 | 5/14/2014 | 4:41:17 AM | 41.0 | 22.1 |
| 12 | 00:16:30 | 5/14/2014 | 4:42:47 AM | 23.2 | 22.3 |
| 13 | 00:18:00 | 5/14/2014 | 4:44:17 AM | 22.8 | 22.4 |

Lecturas de temperatura de un registrador iLog de 

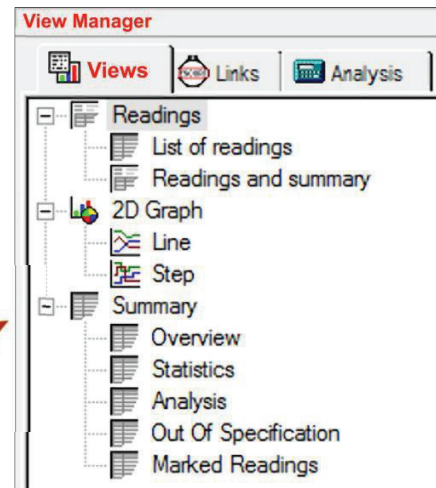
Archivo descargado Vista "Lectura y Resumen"

Debajo de la información relacionada con sus registradores verá cada lectura individual que se guardó en el aparato, la fecha y hora de registro, las lecturas marcadas (si hubiera), y si el registrador tiene más de un sensor, verá las lecturas al lado de cada uno.

24. Ver información descargada

Su software de Console de ESCORT le permite ver la información de su registrador iLog en distintos formatos. Los formatos son; Lecturas (lista de lecturas o de lecturas y resumen), gráfico 2D (de línea y de pasos), y resumen (general, estadísticas, análisis y fuera de especificación). Podrá acceder a las distintas vistas seleccionando (doble clic para seleccionar) el menú de vistas, situado a la izquierda de la ventana de su Consola.

Las distintas vistas disponibles en el software de Console de ESCORT



Ver el Administrador Distintas vistas

24.1 LISTA DE LECTURAS

La primera opción dentro del menú de lecturas es la opción de la lista de lecturas. Esta opción muestra una lista de todos sus registradores. Si tiene un iLog con dos sensores, la Consola le mostrará las lecturas de su registrador de forma horizontal.

Visualizaciones de la Consola - Número de lectura, Tiempo transcurrido, Fecha, Hora de lectura y Temperatura y/o Lecturas de humedad



| 1229-0204-0011 - hum with iMINI:2 | | | | | |
|-----------------------------------|--------------|-----------|------------|---------------|----------------|
| Index | Elapsed Time | Date | Time | Air Temp (°C) | Humidity (%RH) |
| 1 | 00:00:00 | 9/29/2012 | 3:40:33 AM | 23.2 | 52.2 |
| 2 | 00:00:10 | 9/29/2012 | 3:40:43 AM | 23.3 | 55.3 |
| 3 | 00:00:20 | 9/29/2012 | 3:40:53 AM | 23.3 | 56.5 |
| 4 | 00:00:30 | 9/29/2012 | 3:41:03 AM | 23.3 | 51.8 |
| 5 | 00:00:40 | 9/29/2012 | 3:41:13 AM | 23.2 | 63.2 |
| 6 | 00:00:50 | 9/29/2012 | 3:41:23 AM | 23.2 | 60.5 |
| 7 | 00:01:00 | 9/29/2012 | 3:41:33 AM | 23.2 | 60.4 |

Ver las Listas de lecturas del Administrador

24.2 LECTURAS Y RESUMEN

La segunda opción dentro del menú de lecturas es la opción de la lista de lecturas. Este es el menú por defecto y muestra la información del análisis de los datos descargados en [la sección 23](#)

Nota: El usuario siempre puede establecer la "default view" (vista por defecto); solo tiene que hacer clic derecho en una opción y establecerla por defecto. La próxima vez que descargue un archivo, se verá con esa vista.

24.3 GRÁFICO DE LINEA 2D

La primera opción dentro del menú de Gráfico 2D es la opción de menú de gráfico de línea. Aquí podrá ver su información de registradores en un formato de visualización sencilla, con cada sensor en un color distinto y, si fuera necesario, sus especificaciones sobre los límites máximos y mínimos y límites de calibración con distintos colores. Para configurar la vista de los gráficos, por favor consulte los archivos de ayuda del software de su Consola.

Ver el [gráfico de líneas](#) del administrador

24.4 GRÁFICO DE PASOS

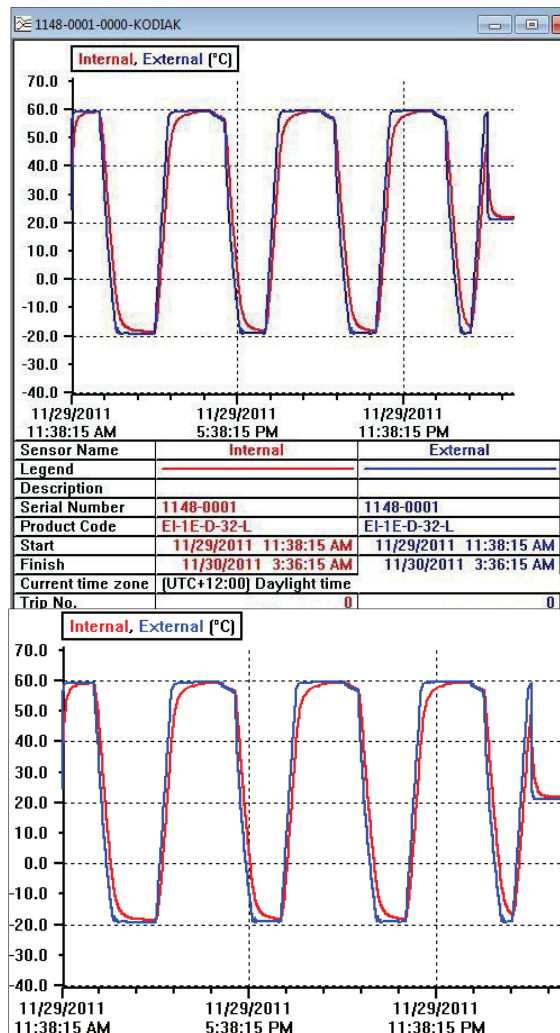
La segunda opción dentro del menú de Gráfico 2D es la opción de menú de gráfico de pasos. El formato es similar al formato de gráfico de línea excepto que los cambios en las lecturas se muestran como una línea a diferencia de las líneas suaves.

Ver el [gráfico de pasos](#) del administrador

24.5 RESUMEN GENERAL

La primera opción dentro del menú de Resumen es la de menú General. Esta opción de menú muestra la información básica relacionada con su archivo de registrador descargado, como por ejemplo; el número de serie de su registrador, la versión del hardware (firmware), la descripción del registrador, el estado de la batería, los husos horarios en los que su registrador fue programado y descargado, la hora en la que comenzó y finalizó su tarea, el intervalo de muestreo, la temperatura de funcionamiento y el tiempo fuera de especificación.

Ver la [Resumen General](#) del Administrador



| | Internal [°C] | External [°C] |
|--------------------|---------------------------|------------------|
| Serial Number | 1148-0001 | |
| H/w version | 2.2x | |
| Trip No. | 0 | |
| Description | | |
| Battery | 99.9 % | |
| Original time zone | [UTC-5:00] Standard time | |
| Current time zone | [UTC+12:00] Daylight time | |
| Start | 11/29/2011 11:38:15 AM | |
| Finish | 11/30/2011 3:36:15 AM | |
| Sampling | 1 Minute | |
| Readings | 959 [958 Minutes] | |
| Active | -40.5 to 70.4 °C | -40.5 to 70.4 °C |
| Specification | -40.5 to 70.4 °C | -40.5 to 70.4 °C |

24.6 ESTADÍSTICAS

La segunda opción de menú bajo el menú de Resumen es la opción de menú Statistics (Estadísticas). Esta opción de menú muestra las estadísticas básicas relacionadas con su archivo del registrador, e incluye; el número de serie de su registrador, la descripción y la lecturas más altas, más bajas y la promedio.

Ver las [Estadísticas](#) del administrador

| | Internal [°C] | External [°C] |
|----------------------|------------------|------------------|
| Serial Number | 1148-0001 | |
| Description | | |
| Average | 27.8 | 27.5 |
| Highest | 59.4 | 59.7 |
| Lowest | -18.5 | -19.4 |

24.7 ANÁLISIS

La tercera opción dentro del menú de Resumen es la opción de menú Analysis (Análisis). Esta opción de menú es una combinación de las opciones de menú del resumen general y de las estadísticas.

Ver el [Análisis](#) del administrador

| | Internal [°C] | External [°C] |
|-----------------------------|---------------------------|------------------|
| Serial Number | 1148-0001 | |
| H/w version | 2.2x | |
| Trip No. | 0 | |
| Description | | |
| Battery | 99.9 % | |
| Original time zone | (UTC-5:00) Standard time | |
| Current time zone | (UTC+12:00) Daylight time | |
| Start | 11/29/2011 11:38:15 AM | |
| Finish | 11/30/2011 3:36:15 AM | |
| Sampling | 1 Minute | |
| Readings | 959 (958 Minutes) | |
| Active | -40.5 to 70.4 °C | -40.5 to 70.4 °C |
| Specification | -40.5 to 70.4 °C | -40.5 to 70.4 °C |
| Average | 27.8 | 27.5 |
| Highest | 59.4 | 59.7 |
| Lowest | -18.5 | -19.4 |
| Out Of Specification | None | None |

24.8 FUERA DE ESPECIFICACIÓN

La cuarta opción dentro del menú de Resumen es la de Fuera de Especificación. Esta opción de menú simplemente muestra aquellas lecturas de su archivo descargado que están por arriba o por debajo de la alarma de temperatura especificada.

| | External Left [°C] | External Right [°C] |
|-----------------------------|---------------------------------|------------------------------|
| Serial Number | 1419-0001 | |
| Description | Fridge | |
| Out Of Specification | 450 Seconds | 36 Minutes |
| | 270 Seconds from -27.0 to -26.1 | 30 Minutes from 21.1 to 26.0 |
| | 90 Seconds from -26.0 to -25.1 | 6 Minutes from 41.1 to 46.0 |
| | 90 Seconds from 41.1 to 42.0 | |

Ver el [Fuera de Especificación](#) del administrador

Nota: Para más información detallada sobre el funcionamiento de la Console de ESCORT, dirigirse a la guía de ayuda que se encuentra en el software. Puede acceder al menú de ayuda desde el menú desplegable Help (Ayuda), o desde CONTROL (Control) H. Por otro lado, puede seleccionar el icono Help desde la barra de tareas de la Consola, que se encuentra debajo del menú desplegable, y luego seleccionar un ítem de la pantalla con el cual necesite ayuda.

25. Cambio de batería del iLog

Puede cambiar la batería de su iLog, pero una vez abierto, la clasificación IP de su registrador queda sin efecto y se pierde la garantía. Para cambiar la batería del registrador siga los siguientes pasos:

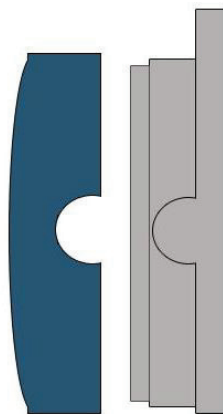
1. Compre una batería de litio SAFT 3.6V ½ AA (puede comprarla a través de su distribuidor ESCORT o en una tienda de electrónica).
2. Quite los tres tornillos que se encuentran en la parte de atrás del registrador iLog.
3. Separe cuidadosamente las dos mitades de la carcasa de plástico y asegúrese de que estén los tres tornillos de junta tórica pequeños y la junta tórica más grande que sella la carcasa.

Nota: Si está cambiando la batería de un registrador de humedad iLog, es importante no tocar el sensor. Si accidentalmente quita el sensor de humedad y el tapón de la carcasa del iLog, puede volver a colocar el sensor con ayuda del agujero guía en el PCB (Printed Circuit Board [Placa de Circuito Impreso]).

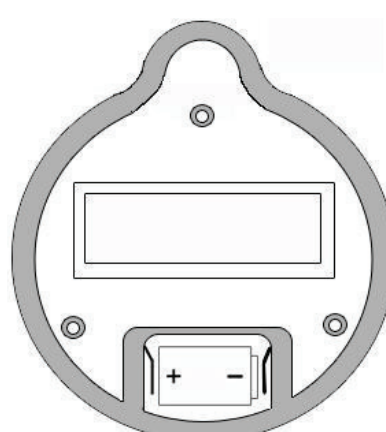
4. Retire la batería que se encuentra en el compartimiento así puede observar la polaridad de las baterías. La polaridad de la batería debe ser la siguiente + C -.
5. Retire la batería presionando firmemente sobre ambos lados y tirando la batería hacia usted.
6. Asegúrese de REINICIAR su registrador generando un cortocircuito en las terminales de la batería con un destornillador por 30 segundos.
7. Para colocar la nueva batería, separe los resortes y asegúrese de que la batería está puesta en la dirección correcta (polaridad + C -).
8. Coloque los tres tornillos de junta tórica pequeños y la junta tórica más grande que sella la carcasa en su posición correcta y reemplace la tapa de la carcasa, asegurándose de que la misma esté en la dirección correcta.
9. Por último, vuelva a colocar los tres tornillos que se encuentran en la parte trasera de la carcasa del registrador de modo que ambas mitades queden ajustadas.



Vista trasera del iLog



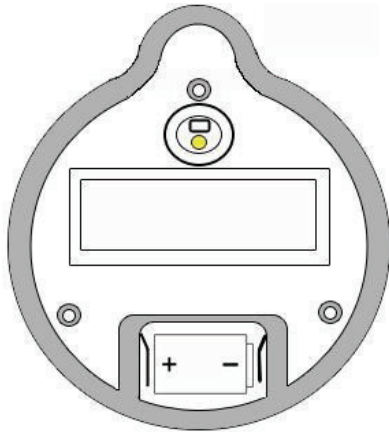
Vista lateral del iLog



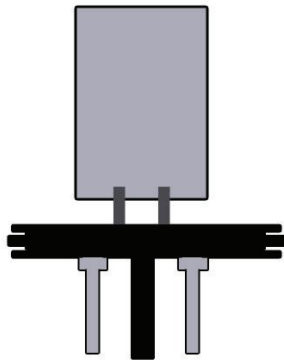
Vista interna del iLog

26. Limpieza del sensor de humedad del iLog

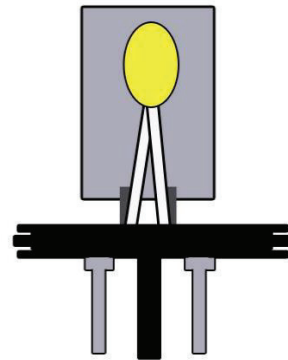
El sensor de humedad del iLog debe estar limpio para garantizar su óptimo funcionamiento. Es fundamental limpiar el sensor de humedad del iLog con solución limpiadora en caso que entre en contacto con un agente externo (por ejemplo, dedos). Recomendamos usar una solución limpiadora compuesta por un 50% de alcohol isopropílico y 50% de agua. También recomendamos usar un hisopo o un paño limpio para quitar los agentes externos del sensor.



Vista interna del registrador de humedad iLog



Sensor de humedad iLog



Sensor de humedad y temperatura iLog

27. Especificaciones

Registrador de temperatura iLog

| | |
|------------------------|--|
| Rango de temperatura | Rango D -40°C a 70°C (-40°F a 158°F) Rango C -20°C a 100°C (-4°F a 212°F) Rango N -100°C a 40°C (-148°F a 104°F) |
| Especificaciones | Interno, Interno/Externo, 2x Externo e Interno/Humedad |
| Memoria | 32.000 lecturas |
| Resolución | 0,1 °C (0,1 °F) |
| Precisión | +/- 0,3 °C (0,3 °F) |
| LCD | Programable con software |
| Activación del LED | y de la Alarma |
| Recuperación de datos | A través de la interfaz estándar de computadora ESCORT, y del software de la Console de ESCORT, de un Diámetro de 76mm, y una altura de 36mm |
| Clasificación IP | Sensor interno IP67, otros IP51 |
| Garantía | 2 años (no incluye batería) |
| Energía | Una batería SAFT 3.6 volt ½ AA, reemplazable por el usuario |
| Material de la Carcasa | Policarbonato |

Registrador de humedad del iLog

| | |
|------------------|-----------------|
| Rango de Humedad | 0 – 100% RH |
| Memoria | 32.000 lecturas |
| Resolución | 0.1% RH |
| Precisión | +/- 3% |

28. Información de garantía

La condiciones de la garantía se establecen en los Términos y Condiciones del ESCORT Data Logging System (Sistema de registro de información ESCORT), tal como aparezcan publicados a la fecha de inicio de una demanda. Debajo puede encontrar la redacción según la versión TCEDLSINT042. Sin embargo, este texto no es vinculante, y los Términos y Condiciones prevalecen sobre los detalles aquí mencionados.

El período de garantía del producto es de 24 meses (no incluye baterías).

La garantía no cubre:

- Pérdida del uso o daño emergente,
- Calibración si la unidad ha sido expuesta a condiciones ambientales distintas a las especificadas,
- Daño intencional, maltrato, uso indebido o abuso del producto,
- Pérdida o daño causado por el ingreso de humedad, salvo que se haya ordenado con clasificación de inmersión,
- Baterías,
- Circunstancias en las que la unidad haya sido modificada en contra de las especificaciones del fabricante,
- Exposición del registrador a temperaturas distintas de la temperatura de almacenamiento especificada,
- Exposición del registrador a condiciones ambientales distintas de las especificadas,

En caso de reclamo de garantía, ESCORT Data Logging Systems Ltd. reparará el producto o lo reemplazará con un producto equivalente.

En ciertas circunstancias, cuando una devolución específica fuera autorizada, ESCORT Data Logging Systems Ltd. permitirá el uso de su cuenta Federal Express para la devolución de productos. Dicho permiso es SOLAMENTE válido para el envío autorizado. ESCORT Data Logging Systems Ltd. no aceptará ningún cargo de flete por productos que hayan sido devueltos sin la expresa autorización de ESCORT Data Logging Systems Ltd.

Si los clientes y distribuidores tienen dudas sobre la precisión general del producto, pueden devolverlo para realizarle pruebas de precisión:

- Si el producto es devuelto dentro del período de garantía, se le hará una certificación de Trazabilidad, y se le expedirá un certificado.
- Si el registrador no aprueba la certificación, es decir, tiene una falla, este se sustituirá o se reparará según las condiciones de la garantía, y no se aplicarán cargos (salvo los de flete). El nuevo registrador será entregado con un certificado de Trazabilidad sin cargo.
- Si el registrador funciona correctamente dentro de las especificaciones, se le expedirá un certificado de Trazabilidad y se le cargará este servicio.
- Si el producto es devuelto fuera del período de garantía, se le expedirá un certificado de Trazabilidad y se le cargará este servicio, sin importar el resultado de la prueba.
- ESCORT Data Logging Systems Ltd. no se hará cargo de ninguna prueba llevada a cabo por un tercero sin previa autorización.

29. Reciclado de aparatos electrónicos

Algunas partes de los productos de ESCORT Data Logging Systems son hechos con materiales reciclables, pero otras partes no pueden ser desechadas con los residuos domésticos. Para evitar la contaminación, le pedimos que se adhiera a las políticas y regulaciones nacionales sobre el deshecho de residuos y reciclado. Los registradores de datos iLog que desea desechar deben ser devueltos a su distribuidor (Norma Europea EN 50419:2005).

30. Información de contacto

Si requiere información adicional con respecto a productos de CRYOPAK Verification Technologies, Inc. contáctenos a:

EE. UU.



Dirección postal: PO Box 309, Buchanan, VA 24066
Oficina: Teléfono: 120 Parkway Drive, Buchanan, VA 24066
+1-540-254-1433
+1-732-346-9200 Ext. 150
Fax: +1-540-254-2433
Correo electrónico: techsupport@cryopak.com

CANADÁ



Teléfono: +1-514-324-4720
+1-514-773-5966
Fax: +1-514-324-9623
Correo electrónico: support@cryopak.com

FRANCIA



Dirección: TCP Cryopak Francia
1 Rue Berthelot
Z.I. La Maine
76150 Maromme
Teléfono: +33 2 32 82 59 65
Correo electrónico: techsupport@cryopak.com

Puede encontrar información adicional respecto a todos nuestros productos en nuestro sitio web:

www.cryopak.com

<http://www.cryopak.com/en/verification-products/>



